

Příloha k účetní závěrce Zemědělská společnost DUBNÉ a.s. k 31. 12. 2021

Příloha je zpracována v souladu se zákonem o účetnictví č.563/1991 Sb. a vyhláškou 500/2002 Sb. ve znění pozdějších předpisů, kterým se stanoví obsah účetní závěrky pro podnikatele. Údaje přílohy vycházejí z účetních písemností účetní jednotky (účetní doklady, účetní knihy a ostatní účetní písemnosti) a z dalších podkladů, které má účetní jednotka k dispozici. Hodnotové údaje jsou vykázány v celých tisících Kč, pokud není uvedeno jinak. Příloha je zpracována za účetní období počínající dnem 1. ledna 2021 a končící dnem 31. prosince 2021.

Obsah přílohy

Obecné údaje

1. Popis účetní jednotky
2. Majetková či smluvní spoluúčast účetní jednotky v jiných společnostech
3. Zaměstnanci společnosti, osobní náklady
4. Poskytnutá peněžítá či jiná plnění

Používané účetní metody, obecné účetní zásady a způsoby oceňování

1. Způsob ocenění majetku
 - 1.1. Zásoby
 - 1.2. Ocenění hmotného a nehmotného dlouhodobého majetku vytvořeného vlastní činností
 - 1.3. Ocenění cenných papírů a majetkových účastí
 - 1.4. Ocenění příchovek a přírůstků zvířat
2. Způsob stanovení reprodukční pořizovací ceny
3. Změny oceňování, odpisování a postupů účtování
4. Opravné položky
5. Odpisování
6. Přepočítání cizích měn na českou měnu
7. Stanovení reálné hodnoty majetku a závazků oceňovaných reálnou hodnotou

Doplňující údaje k Rozvaze a k Výkazu zisku a ztrát

1. Položky významné pro hodnocení majetkové a finanční situace společnosti
 - 1.1. Doměrky daně z příjmů za minulá účetní období
 - 1.2. Rozpis odloženého daňového závazku nebo pohledávky
 - 1.3. Rozpis daně z příjmu PO
 - 1.4. Dlouhodobé bankovní úvěry
 - 1.5. Rozpis přijatých dotací na investiční a provozní účely
 - 1.6. Informace o družích zvířat, které jsou vykazovány jako DHM a Zásoby
 - 1.7. Manka a přebytky zásob
2. Významné události po datu účetní závěrky
3. Doplnující informace o hmotném a nehmotném majetku
 - 3.1. Hlavní skupiny dlouhodobého hmotného majetku
 - 3.2. Hlavní skupiny dlouhodobého nehmotného majetku
 - 3.3. Přehled přírůstků a úbytků dlouhodobého majetku dle skupin
 - 3.4. Dlouhodobý hmotný majetek pořízený formou finančního pronájmu
 - 3.5. Souhrnná výše majetku neuvedená v rozvaze
 - 3.6. Rozpis hmotného majetku zatíženého zástavním právem
 - 3.7. Přehled majetku s výrazně rozdílným tržním a účetním hodnocením
 - 3.8. Dlouhodobé majetkové cenné papíry a majetkové účasti
4. Vlastní kapitál
 - 4.1. Použití zisků, resp. úhrady ztrát
 - 4.2. Základní kapitál
 - 4.3. Fondy akciové společnosti
5. Pohledávky a závazky
 - 5.1. Pohledávky po lhůtě splatnosti
 - 5.2. Závazky po lhůtě splatnosti
 - 5.3. Údaje o pohledávkách a závazcích k podnikům ve skupině
 - 5.4. Údaje o pohledávkách a závazcích z titulu uplatnění zástavního a zajišťovacího práva
 - 5.5. Závazky nesledované v účetnictví a neuvedené v rozvaze
 - 5.6. Další významné potenciální ztráty
 - 5.7. Dlouhodobé závazky – majetkové vklady
6. Rezervy
7. Výnosy z běžné činnosti
8. Výdaje vynaložené v průběhu účetního období na výzkum a vývoj.
9. Ostatní doplňující informace

Výkaz cash flow

Přehled o změnách vlastního kapitálu

Obecné údaje

1. Popis účetní jednotky (II.1)

Obchodní firma : Zemědělská společnost Dubné a.s.

Sídlo: Žabovřesky 114

Právní forma: akciová společnost

IČO: 26030993

Rozhodující předmět činnosti: zemědělská výroba

Datum vzniku společnosti: 31. 12. 2000

Zemědělská společnost Dubné a.s., je zapsána u obchodního rejstříku vedeného Krajským soudem v Českých Budějovicích – oddíl B, vložka 1146

Kategorie účetní jednotky: střední auditovaná

Rozvahový den: 31.12.2021

Okamžik sestavení účetní závěrky: 9.5.2022

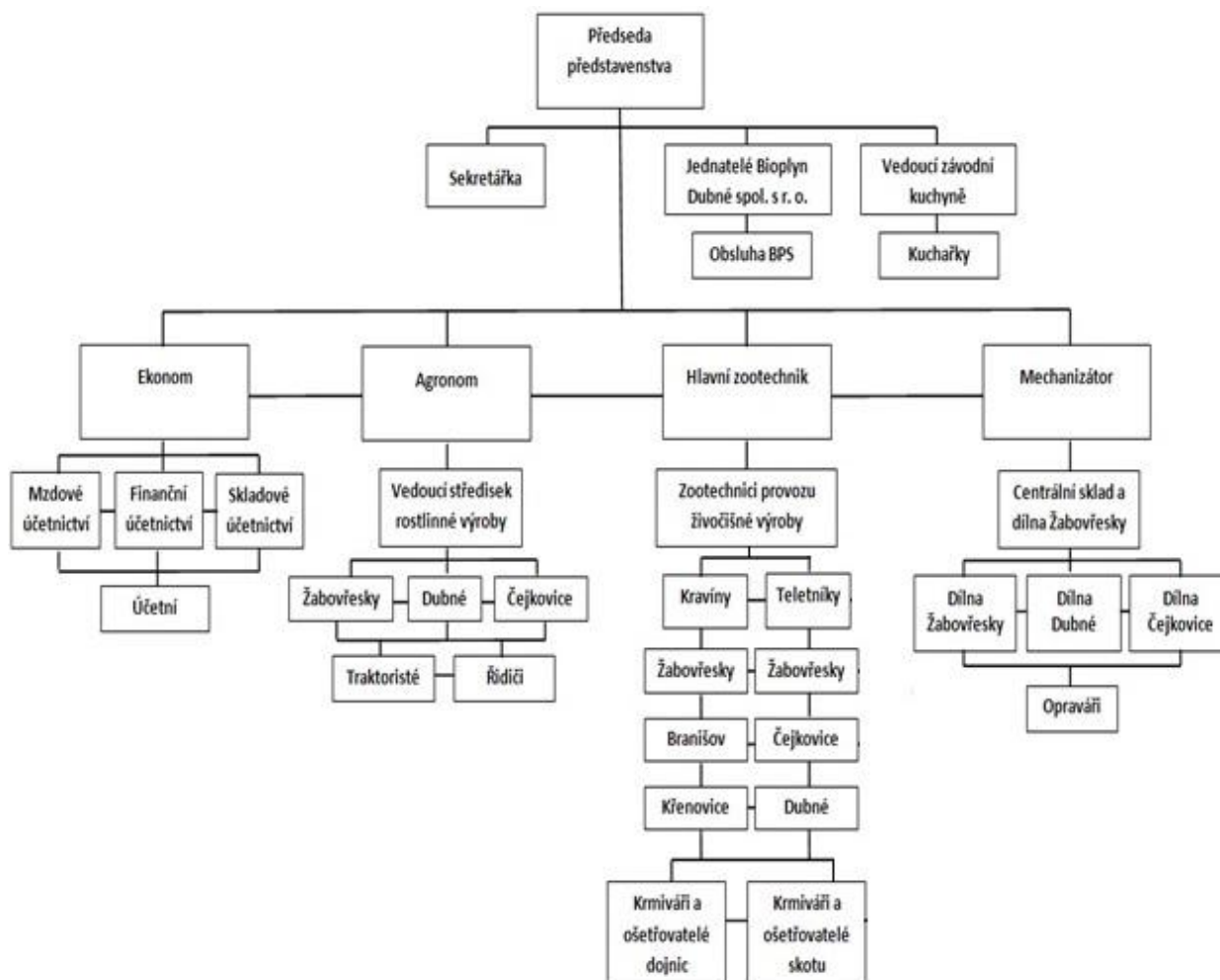
Základní kapitál akciové společnosti 134 311 000 Kč

Počet akcionářů - rok 2021 497

rok 2020 498

- Předmět podnikání – zemědělská výroba včetně prodeje nezpracovaných zemědělských výrobků
- hostinská činnost
 - obráběčství
 - opravy silničních vozidel
 - výroba, instalace, opravy elektrických strojů a přístrojů, elektronických a telekomunikačních zařízení
 - opravy ostatních dopravních prostředků a pracovních strojů
 - výroba a obchod a služby neuvedené v přílohách 1 až 3 živnostenského zákona
 - silniční motorová doprava – nákladní vnitrostátní provozovaná vozidla o největší povolené hmotnosti do 3,5 tuny včetně – nákladní vnitrostátní provozovaná vozidla o největší povolené hmotnosti nad 3,5 tuny, - nákladní mezinárodní provozovaná vozidla o největší povolené hmotnosti do 3,5 tuny včetně, - vnitrostátní příležitostná osobní
 - výroba elektřiny
 - kombinovaná výroba elektřiny a tepla – osvědčení č. 101/10

Organizační struktura účetní jednotky a její zásadní změny v uplynulém účetním období:



- organizační struktura akciové společnosti je členěna územně – střediskově. Společnost má tři střediska – Čejkovice, Dubné a Žabovřesky. Středisko je dále členěno na úseky : rostlinné výroby, živočišné výroby, dílny, těžké mechanizace, mísírny krmných směsí, bioplynové stanice, závodní jídelny, přídružené výroby, bytového hospodářství a správního střediska

Členové statutárních a dozorčích orgánů k rozvahovému dni: 31.12. 2021

Statutárním orgánem je představenstvo:

Funkce	Přímení	Jméno
Předseda představenstva	Ing.Spěváček	Jiří
Místopředseda představenstva	Ing. Houdek	Vlastimil
Členové	Bezpalcová	Olga
	Borovková	Helena
	Štícha	Jan
	Jindřle	Jaroslav
	Pouzarová	Milada
	Ing.Pavlík	František
	Eliáš	Zdeněk
	Návára	Jiří
	Válek	František

Dozorčí rada:

Funkce	Přímení	Jméno
Předseda dozorčí rady	Lísalová	Iva
Místopředseda dozorčí rady	Ing.Krčmář	Jiří
Členové	Brožová	Ivana
	Tejml	Jiří
	Bezděka	Michal
	Malec	Jaroslav

2a. Majetková či smluvní spoluúčast účetní jednotky v jiných společnostech (II.2)

Majetková spoluúčast vyšší než 20%

Obchodní firma společnosti	Sídlo	Výše podílu na základním kapitálu	Výše vlastního kapitálu společnosti	Výše účetního hospodářského výsledku
BIOPLYN s.r.o.	Žabovřesky 114	200	140	-3

2b. Majetková či smluvní spoluúčast členů statutárních orgánů v jiných společnostech (II.2) - *Není*

Zemědělské společnosti Dubné a.s. vznikla povinnost zpracovat zprávu o vztazích mezi propojenými osobami podle § 82 zákona č. 90/2012 Sb. o obchodních korporacích-viz.příloha

3. Zaměstnanci společnosti, osobní náklady (II.3)

	Zaměstnanci celkem		Z toho řídicích pracovníků	
	Minulé účetní období	Sledované účetní období	Minulé účetní období	Sledované účetní období
Průměrný počet zaměstnanců	90	92	4	4
Mzdové náklady	31 864	34 212	2 015	2 491
Odměny členům statutárních orgánů společnosti	1 097	1 337	24	24
Odměny členům dozorčích orgánů společnosti	117	122	20	22
Náklady na sociální zabezpečení	10 763	11 619	681	837
Ostatní náklady	953	966	46	48
Osobní náklady celkem	44 794	48 256	2 786	3 422

Společnost přispívá zaměstnancům na penzijní a životní pojištění – za rok 2021 byla poskytnuta částka 891 tis. Kč.

Na lékařské prohlídky bylo vyplaceno 26 tis. Kč a za poskytnuté svačiny 49 tis.Kč.

Sociální náklady:

Sociální pojištění ve výši 8 499 tis. Kč se vztahuje ke mzdám zaměstnanců

Zdravotní pojištění ve výši 3 120 tis. Kč se vztahuje ke mzdám zaměstnanců a funkčních požitků

4. Poskytnutá peněžítá či jiná plnění (II.4)

Výše peněžního a naturálního plnění stávajícím členům orgánů						
Druh plnění	Statutárních		Řídicích		Dozorčích	
	běžné období	minulé období	běžné období	minulé období	běžné období	minulé období
Půjčky a úvěry	0	0	0	0	0	0
Poskytnuté záruky	0	0	0	0	0	0
Důchodové připojištění	0	0	0	0	0	0
Bezplatné užívání os. auta	0	0	0	0	0	0
Jiné	0	0	0	0	0	0
Celkem	0	0	0	0	0	0

Používané účetní metody, obecné účetní zásady a způsoby oceňování (III.)

Předkládaná účetní závěrka společnosti byla zpracována na základě zákona č. 563/1991 Sb., o účetnictví a na základě opatření Ministerstva financí ČR, kterými se stanoví postupy účtování a obsah účetní závěrky pro podnikatele.

1. Způsob ocenění majetku (III.2.1)

1.1. Zásoby

Účtování zásob (III.2.1.a)

- prováděno způsobem A evidence zásob
- prováděno způsobem B evidence potravin závodního stravování

Výdaj zásob ze skladu je účtován : - cenami zjištěnými aritmetickým průměrem

Ocenění zásob (III.2.1.a) (III.2.3.)

- oceňování zásob vytvořených ve vlastní režii je prováděno:

a) v předem stanovených nákladech zahrnujících: - stálé zúčtovací ceny vycházející z vlastních nákladů

- oceňování nakupovaných zásob je prováděno:

a) ve skutečných pořizovacích cenách zahrnujících: - cenu pořízení
- vedlejší pořizovací náklady:
- dopravné
- clo
- provize

Vnitropodnikovou směrnicí byla stanovena hladina významnosti 50 000,-- Kč

1.2. Ocenění dlouhodobého hmotného a nehmotného majetku vytvořeného vlastní činností (III.2.1.b)

DHM byl oceňován vlastními náklady ve složení: - přímé náklady
- výrobní režie

DNM byl oceňován vlastními náklady ve složení: - nebyl tvořen

1.3. Ocenění cenných papírů a podílů (III.2.1.c)

Ve sledovaném účetním období firma vlastnila cenné papíry a majetkové účasti, které oceňovala:

- cenami pořízení

1.4. Ocenění příchovek a přírůstků zvířat (III.2.1.d)

Příchovky zvířat ve sledovaném účetním období byly oceněny: - *stálé zúčtovací ceny vycházející z vlastních nákladů*

Přírůstky zvířat ve sledovaném účetním období byly oceněny: - *stálé zúčtovací ceny vycházející z vlastních nákladů*

2. Způsob stanovení reprodukční pořizovací ceny (III.2.2) – Byl použit u přepočtu majetkového vkladu Bioplyn Dubné s.r.o. Výpočet byl proveden metodou ekvivalence.**3. Změny oceňování, odpisování a postupů účtování (III.2.4)**

Zvířata základního stáda jsou účtována na účtu 026 – Základní stádo a její skupiny pod položkou 0-59. Jejich pořizovací hodnota je nižší než 40 tis. Kč. Účetní odpis za rok 2021 se rovná daňovým odpisům.

4. Opravné položky (III.2.5)

a) Opravné položky k majetku nebyly tvořeny.

b) Opravné položky k pohledávkám byly v r.2021 tvořeny

Opravné položky k:	Zůstatek k 1.1.		Tvorba		Zúčtování		Zůstatek k 31. 12.	
	Běžné období	Minulé období	Běžné obd.	Minulé obd.	Běžné období	Minulé období	Běžné obd.	Minulé obd.
- dlouhodobému majetku								
- zásobám								
- finančnímu majetku								
- pohledávkám – zákonné								
- pohledávkám - ostatní	0	0	8	0	0	0	8	0
Celkem	0	0	8	0	0	0	8	0

5. Odpisování (III.2.6)

a) Odpisový plán účetních odpisů **dlouhodobého hmotného majetku** sestavila účetní jednotka v interních směrnících, kde vycházela z předpokládaného opotřebení zařazovaného majetku odpovídajícího běžným podmínkám jeho používání, účetní a daňové odpisy se nerovnájí.

b) Odpisový plán účetních odpisů **dlouhodobého nehmotného majetku** vycházel z ustanovení § 28 odst. 3 zákona č.563/1991 Sb., o účetnictví. Dodržuje se zásada jeho odepsání v účetnictví nejdéle na pět let od jeho pořízení, účetní a daňové odpisy se nerovnájí.

Daňové odpisy - použita metoda: - *lineární a zrychlené*

Podstatné změny způsobů oceňování, postupu odpisování, účtování, uspořádání položek závěrky a obsahové vymezení těchto položek proti minulému období: *nebyly žádné*

Systém odpisování drobného dlouhodobého majetku

Drobný dlouhodobý hmotný majetek do 80 000,-- Kč se účtuje na účet 022 - Drobný dlouhodobý hmotný majetek a je při zařazení do používání odepsán dle podnikové směrnice

Drobný dlouhodobý hmotný majetek do 15 000,-- Kč je veden jako zásoba a je účtován do nákladů společnosti při vyskladnění na účet 501 - Spotřeba materiálu.

6. Přepočet cizích měn na českou měnu (III.2.7)

a) Při přepočtu údajů v cizích měnách v průběhu roku byl uplatňován denní kurs ČNB. Při uzavírání účetních knih byl přepočítán kurz ČNB v EUR k 31.12.2021

7. Stanovení reálné hodnoty majetku a závazků oceňovaných reálnou hodnotou

Nebylo v roce 2021 prováděno, protože v účetní jednotce nebyl evidován žádný takto oceňovaný majetek ani závazek.

Doplňující údaje k Rozvaze a k Výkazu zisků a ztrát (IV.)1. Položky významné pro hodnocení majetkové a finanční situace společnosti (IV.1)

1.1. Doměrky daně z příjmů za minulá účetní období- Nebyly

1.2. Rozpis odloženého daňového závazku

- výpočet je proveden z rozdílu zůstatkových cen dlouhodobého majetku účetních a daňových.

Při výpočtu byla použita sazba 19%.V roce 2021 byl zvýšen o 331 tis. Kč

Stav odložené daně – závazek k 31.12.2021, který činí 11 362 tis. Kč

1.3.Rozpis daně z příjmu PO za rok 2021

Hospodářský výsledek před zdaněním je 8 182 tis.Kč,odčitatelné položky jsou ve výši 1 798 tis.

Kč,odpočet na podporu odborného vzdělávání 58 tis. Kč,připočitatelné položky jsou 160 tis. Kč.Daňový základ je 6 486 tis. Kč,sazba daně 19%.

Vypočtená daň představuje částku 1 232 tis. Kč.Byla uplatněna sleva na OZPS ve výši 115 tis. Kč.

Celková daňová povinnost je 1 117 tis. Kč.

1.4. Dlouhodobé a krátkodobé bankovní úvěry

Rok splatnosti / Název	Úvěry k 31.12.2021 tis.Kč	Úrok.sazba-bez podpory PGRLF %
2021 Pozemky 2007	0	5,00
2031 Pozemky 2011	2 986	3,31
2031 Pozemky 2012	1 449	3,31
2021 Bioplynová stanice	0	3,20
2034 Pozemky 2014	4 669	2,71
2035 Pozemky 2016	4 473	1,97
2036 Pozemky 2017	11 801	1,97
2038 Pozemky 2018	1 386	2,99
2023 Zastřešení bud pro telata	914	2,50

2024 Traktor Case	602	2,50
2021 Kol.tr.JD,Fendt,návěs Fliegl	0	3,00
2025 Secí stroj,rozme.Kverne,zam.košťe	1 489	3,50
2024 Krmný vůz Husky	609	2,99
2024 Rozme.Fliegl,smyk tažený	559	2,75
2024 Nakladač KRAMER	608	2,50
2024 Dlát.pluh,navigační systémy	629	2,75
2024 Předseťový kompaktor	494	2,75
2025 Man.Claas,km.vůz Husky,Dozan	2 592	2,50
2025 Hnojiště Křenovice	4 164	2,50
2024 Sběrač kamene	782	2,75
2025 ROC	1 839	2,75
2025 Kol.tr.Fendt,rozhřnovač siláže	4 060	2,75
2025 Kuk. adapter	715	1,83
2025 Kol.tr.Fendt	4 528	1,69
2025 Ferti box	396	1,69
2025 Pozemky	709	1,78
2030 Pozemky	931	2,59
2043 Pozemky	770	2,35
2025 Rozdružovač balíků	430	1,69
2030 Posklizňová linka obilí	50 000	2,20
2031 Pozemky	955	2,29
2026 Návěs Fliegl+rozmetadlo	1 575	1,69
2026 Traktor Case	1 120	2,29
2026 Traktor Case a přepravník	2 109	3,79
2031 Pozemky	1 225	2,59
2026 Autotraktor Tatra	4 184	3,79
CELKEM	115 752	

Z této částky bude v r.2022 splaceno 19 995 tis.Kč

1.5.1. Rozpis přijatých dotací na provozní účely

Důvod dotace	Poskytovatel	Minulé období	Sledované Období
Na plochu zem.půdy	SZIF	9 980	9 173
Agroenvironmentál.opatření	SZIF	1 181	1 216
Fin. kázeň	SZIF	263	283
Podpora chovu krav s tržní prod. mléka	SZIF	3 253	2 981
Přechodné vnitrostátní podpory	SZIF	445	452
Ochrana čejky chocholaté	SZIF	33	34
ANC (bývalé LFA)	SZIF	5 539	5 677
Zlepšení chovu hosp. zvířat(welfer)	SZIF	629	688
Za uhrazené pojistné plodin	PGRLF	208	259
Za uhrazené pojistné hosp. zvířat	PGRLF	115	111
JčCh – udržování gen. potenciálu	JčCh	172	169
Q CZ	MZe	76	65
Příspěvek na prac.místo	ÚP	108	0
Zlepšení živ. podmínek dojníc	MZe	551	464
Ozelenění	SZIF	5 694	5 206
Podpora produkce bílkovin. plodin	SZIF	184	326
CELKEM		28 431	27 104
Vratka spotřební daně z topného oleje	CÚ	0	0
Vratka spotřební daně(„zelená nafta“)	CÚ	4 120	3 608
CELKEM		32 551	30 712

-
- dotace na úroky od PGRLF – byly čerpány ve výši (tis. Kč) 615 1 128

1.5.2. Rozpis přijatých dotací investiční-dotace na investice jsme v r.2021 neobdrželi**1.6. Společnost vykazuje již pouze jeden druh základního stáda jako DHM:**

- a to krávy

Ostatní zvířata jsou vedena v zásobách

1.7.Manka a přebytky u zásob - manka a škody nebyly v r.2021 evidovány**2.Významné události po datu účetní závěrky (IV.2) – nebyly****3. Doplnující informace o hmotném a nehmotném majetku****3.1. Hlavní skupiny dlouhodobého hmotného majetku (IV.3.1.a)**

Skupina majetku	Pořizovací cena		Oprávký		Zůstatková cena	
	minulé období	sledované období	minulé období	sledované období	minulé období	sledované období
Pozemky	63 757	66 324	0	0	63 757	66 324
Stavby	258 081	258 028	122 717	128 991	135 364	129 037
Samostatné movité věci a soubory m.věcí	174 211	183 224	146 242	155 651	27 969	27 573
Jiný DHM	119	119	119	119	0	0
Nedokončený DHM	19 940	58 315	0	0	19 940	58 315
Základní stádo zvířat	18 064	18 375	7 367	7 628	10 697	10 747
Drobný dlouh. majetek	806	802	806	802	0	0
CELKEM	534 978	585 187	277 251	293 191	257 727	291 996

- Celková výměra vlastních pozemků k 31.12.2021 je 532,5 ha
- Akciová společnost vlastní 39 m2 lesních pozemků

3.2. Dlouhodobý nehmotný majetek (IV.3.1.b)**3.3. Přehled přírůstků a úbytků dlouhodobého majetku podle skupin**

Název	Přírůstky	Úbytky
Budovy a stavby	92	146
Stroje a zařízení	9 932	131
Dopravní prostředky	125	913
Inventář + drobný majetek	0	4
Pozemky	2 803	236
Základní stádo	7 447	7 136
Nedokončená investice	38 375	
Celkem	58 774	8 566

Pořízení DHM

Budovy a stavby	- částečné oplocení areálu Žabovřesky	92 tis. Kč
Nákup strojů	- rozdrůžovač balíků	520 tis. Kč
	- NA FORD 2AE8650	125 tis. Kč
	- Návěs a rozmetadlo Fliegl	1 800 tis. Kč
	- traktor Case(Dubné)	1 227 tis. Kč
	- navigace Fendt(Ptáčnik)	92 tis. Kč
	- přepravník VLH	858 tis. Kč
	- traktor Case (Žabovřesky)	1 251 tis. Kč
	- autotraktor Tatra	4 184 tis. Kč
Celkem		10 057 tis. Kč
Pozemky	- výměra 6,2 ha	2 803 tis. Kč
Základní stádo	- převod zvířat	7 447 tis. Kč
Nedokončená investice	- posklizňová linka Žabovřesky	38 297 tis. Kč
	sklad krmiv Křenovice	41 tis. Kč
	modernizace VKK	37 tis. Kč

Likvidace DHM v PC	- traktor Z 7011 CB 5689	106 tis.Kč
	- fekál NVTF 8	69 tis. Kč
	- NA Š 706 CBA 2528	254 tis. Kč
	- NA LIAZ 2C50705	326 tis. Kč
	- válce luční	4 tis. Kč
	-OA Škoda 4C53592	0,1 tis. Kč
	- rotační brány	94 tis. Kč
	- dopravník T 224	33 tis. Kč
	- dopravník TVD	37 tis. Kč
	- dopravník mrvy	17 tis. Kč
	- OA Škoda 2C20947	88 tis. Kč
	- otočná vrtačka	20 tis. Kč
	Celkem	1 048 tis. Kč
	- vodovod Radošovice	146 tis. Kč
	- pozemky Radošovice	236 tis. Kč
	Celkem budovy,stavby a pozemky	382 tis. Kč
	- základní stádo	7 136 tis. Kč
3.4. Dlouhodobý hmotný majetek pořízený formou finančního pronájmu (IV.3)		

-ZS Dubné a.s. neeviduje žádný majetek na finanční leasing

3.5.Souhrnná výše majetku neuvedená v rozvaze (IV.3.1.e)

Sledované období		Minulé období	
Název majetku	pořizovací cena	Název majetku	pořizovací cena
Drobný majetek	4 951	Drobný majetek	4 663
Celkem	4 951	Celkem	4 663

V roce 2021 byl pořízen DM ve výši 324 tis. Kč, zaúčtován na účet 501 048- Spotřeba drobného majetku. Pro nefunkčnost a zastarání byl drobný majetek vyřazen ve výši 36 tis. Kč.

3.6. Rozpis hmotného majetku zatíženého zástavním právem (IV.3.1.f)

Minulé období					
Název majetku	ZC DHM v tis. Kč	Forma Zajištění	Účel	Doba Od – do	Závazek v tis.kč
Kravín Křenovice Pozemky Centrální dílny Žabovřesky	3 184 6 282 1 443	Smlouva o zřízení zást.práva GE Money	Nákup zem.půdy	20.02.07-20.12.2021	23
Předmět úvěru	47 273	GE Money	Bioplynová st.	20.7.10 – 20.12.2021	7 085
	6 292	GE Money	Pozemky	20.5.12.-20.04.2031	3 328
	4 510	GE Money	Pozemky	20.02.13.-20.12.2031	1 792
	6 970	GE Money	Pozemky 14	20.01.16- 20.03.2034	5 052
	6 240	Moneta	Pozemky 16	20.04.17- 20.01.2036	4 845
	703	Moneta	Trakt.JD,	20.07.17- 20.09.2021	1 676
	666		Fendt		
	0		Návěs Fliegl		
	2 195	Moneta	Manip. Claas	20.05.18-20.09.25	3 268
	0	Moneta	Kr.vůz Husky		
	0	Moneta	Stel.vůz Dozan		
	0	Mon.leasin	Novocat alpha	07.03.17-07.03.20	0
	0	Mon.leasin	Čelní nakladač		
	8 467	Moneta	Hnojiště Křenovice	20.01.18-20.03.25	5 448
	2 698	Moneta	Zastřešení Žabovřesky	20.09.18-20.08.23	1 464
	14 988	Moneta	Pozemky 17	20.01.18-20.10.36	12 598
	687	Moneta	Man. KRAMER	20.11.18-20.10.24	823
	652	Moneta	Traktor CASE	20.09.18-20.08.24	826
	2 614	Moneta	Pozemky 18	20.09.19-20.08.38	1 913
	1 082	Moneta	Secí stroj	20.08.19-20.12.25	1 861
	288		Rozm.Kvernel		
	83		Zam. Koště		
	590	KB Liesing	Kr.vůz Husky	15.07.19-15.06.24	841
	433	KB	Rozm.Flíegl	30.09.19-30.06.24	783
	187		Smyk tažený		
	1 083	KB	Dlátový pluh	20.01.20-20.08.24	865
	379		Navig.systémy		
	660	KB	Předseř.komp.	20.01.20-20.10.24	668
	1 072	KB	Sběr. Kamene	20.01.20-20.08.24	1 076
	2 408	KB	ROC	20.05.20-20.01.25	2 435
	4 613	KB	Fendt 933	20.08.20-20.02.25	5 342
	304		Rozhrnovač		

Bez zajištění	5 544 0 0 1 121 966	KB KB KB KB KB	Fendt 930 Kuk.adaptér Ferti box Pozemky 20 Areál Dubné	20.01.21-20.09.25 20.01.21-20.10.25 20.02.20-20.02.30 20.09.20-20.08.25	5 735 924 499 1 045 902
Celkem	136 677				73 117

Sledované období					
Název majetku	ZC DHM v tis. Kč	Forma zajištění	Účel	Doba	Závazek
Kravín Křenovice Pozemky Centrální dílny Žabovřesky	3 041 6 282 1 347	Smlouva o zřízení zást.práva GE Money	Nákup zem.půdy	20.02.07-20.12.2021	0
Předmět úvěru	44 910 6 292 4 510 6 970 6 240 14 988 0 0 0 481	GE Money GE Money GE Money GE Money GE Money GE Money Moneta Moneta	Bioplynová st. Pozemky Pozemky Pozemky 14 Pozemky 16 Pozemky 17 Trakt.JD, Fendt Návěs Fliegl	20.7.10 – 20.12.2021 20.5.12.-20.04.2031 20.02.13.-20.12.2031 20.01.16-20.02.2034 20.04.17- 20.01.2036 20.01.18- 20.10.2036 20.07.17- 20.09.2021	0 2 986 1 449 4 669 4 473 11 801 0
Předmět úvěru	0 0 8 148 2 599 429 382 2 614 758 73 57 178 160 135 834 181 491 799 1 841 3 569 235 4 397 0 0	Moneta Moneta Moneta Moneta Moneta Moneta Moneta Moneta Moneta Moneta KB Leasing KB KB KB KB KB KB KB KB KB KB	Manip. Claas Kr.vůz Husky Stel.vůz Dozan Hnojiště Křenovice Zastřešení bud pro telata Trakt. Kramer Trakt. Case Pozemky 18 Secí stroj Rozmet.Kverne Zamet.košťe Krm.vůz Husky Rozmet. Fliegl Smyk tažený Dlátový pluh Navig. systém Předset.komp. Sběrač kamen ROC Fendt 933 Rozhrnovač Fendt 930 Kuk.adaptér Ferti box Pozemky 20	20.05.18-20.09.25 20.01.18-20.03.25 20.09.18-20.08.23 20.11.18-20.10.24 20.09.18-20.08.24 20.09.19-20.08.38 20.08.19-20.12.25 15.07.19-15.06.24 30.09.19-30.06.24 20.01.20-20.08.24 20.01.20-20.10.24 20.01.20-20.08.24 20.05.20-20.01.25 20.08.20-20.02.25 20.01.21-20.09.25 20.01.21-20.10.25	2 592 4 164 914 608 602 1 386 1 489 609 559 629 494 782 1 839 4 060 4 528 715 396

	1 121	KB	Areál Dubné	20.02.20-20.02.30	931
	966	KB	Pozemky 21	20.09.20-20.08.25	709
	770	Moneta	Rozdružovač	20.06.23-20.05.43	770
	425	KB	Poskliz.linka	20.03.21-20.12.25	430
		KB	Pozemky 21 I.	20.01.22-20.01.30	50 000
	1 024	KB	Pozemky 21 II.	20.05.21-20.02.31	955
	1 268	KB	Fliegl+rozmet.	20.09.21-20.07.31	1 225
	1 450	KB	Case	20.05.21-20.01.26	1 575
	1 104	KB	Case	20.08.21-20.05.26	1 120
	1 209	KB	Doprav.směsí	20.01.22-20.09.26	2 109
	800		Tatra		
	4 184	KB		20.02.22-20.10.26	4 184
Celkem	137 226				115 752

3.7. Přehled majetku s výrazně rozdílným tržním a účetním ohodnocením (IV.3.1.g) – Společnost nemá

3.8. Dlouhodobé majetkové cenné papíry a majetkové účasti (IV.3.1.h)

Minulé období							
Název společnosti	Sídlo	Podíl v tis. Kč	Podíl v %	Počet akcií/nominální hodnota	Dividendy v tis. Kč	Zisk/Ztráta běžného roku	Výše vlastního kapitálu
BLÁNSKÝ LES	Netolice	5		0	0		
BIOPLYN s.r.o.	Žabovřesky	200	100	0	0	0	143
J+T PODÍL. FOND	Praha	127		1		4	
CELKEM		332				4	143

Sledované období							
Název společnosti	Sídlo	Podíl v tis. Kč	Podíl v %	Počet akcií/nominální hodnota	Dividendy v tis. Kč	Zisk/Ztráta běžného roku	Výše vlastního kapitálu
BLANSKY LES	Netolice	5					
BIOPLYN S.R.O.	Žabovřesky	200	100			-3	140
CELKEM		205				-3	140

4. Vlastní kapitál (IV.3.3)

4.1. Použití zisků (IV.3.3. b)

Způsob zúčtování zisku minulého účetního období:

dle rozhodnutí valné hromady dne 25.6.2021 byl zisk ve výši 11 914 974,37 Kč zúčtován takto:

-na dividendy 2 686 220,- Kč

- na účet 428 000-Nerozdělený zisk minulých let 9 228 754,37 Kč.Účet 428 000 nerozdělený zisk minulých let byl zvýšen o nevyplacené vlastní dividendy ve výši 3 680,- Kč.

Návrh valné hromadě na zúčtování vykázaného zisku po zdanění běžného období 2021 ve výši **6 734 454,02 Kč** :

- na dividendy akcionářům vyplatit 2 682 540,- Kč
- nerozdělený zisk ve výši 4 051 914,02 Kč zúčtovat na účet 428 Nerozdělený zisk minulých let

Daň z příjmu – zúčtovaná na účet 591 Daň z příjmu z běžné činnosti – splatná 1 116 960,-- Kč

Hospodářský výsledek byl v porovnání s minulým účetním obdobím nižší o 43,5 %, vyšší příjmy z podnikání naší společnosti byly podstatně převýšeny náklady.

4.2. Základní kapitál (IV.3.3.c)

Základní kapitál akciové společnosti **134 311 000,-- Kč – je plně splacen**

Počet akcionářů : 497

Sledované období				
Druh akcií	Počet akcií	Nominální hodnota	Nesplacené akcie	Lhůta splatnosti
Kmenové akcie	2821	1 000		
Kmenové akcie	2169	10 000		
Kmenové akcie	1098	100 000		

Minulé období				
Druh akcií	Počet akcií	Nominální hodnota	Nesplacené akcie	Lhůta splatnosti
Kmenové akcie	2821	1 000		
Kmenové akcie	2169	10 000		
Kmenové akcie	1098	100 000		

V r.2021 naše akciová společnost koupila vlastní akcie za 249 tis.Kč a prodala za 241 tis.Kč. Nikdo z akcionářů nevlastní víc než 3 % z celkového počtu akcií.

4.3. Fondy akciové společnosti

Fondy	Stav k 1.1.2021	Pohyby		Stav k 31.12.2021
		Zvýšení	Snížení	
Ostatní kapit. fond	2 258			2 258
Oceňovací rozdíl z přecenění maj. BPS	-57		3	-60
Rezervní fond	32 919	11		32 930
Zvláštní rezervní fond	121		11	110
Fond odměn	1 423			1 423
Oceň.rozdíly z vyp.RN	1 387			1 387
Sociální fond	4 549		51	4 498
Restituční rezerva	1 075			1 075
Znehodnocení	648			648
Celkem	44 323	11	65	44 269

5. Pohledávky a závazky (IV.3.2, 3.4)**5.1. Pohledávky z obchodního styku po lhůtě splatnosti** (IV.3.2.a)

Počet dnů	Minulé období	Sledované období
Do 30	0	14
30 - 60	0	5
60 – 90	0	4
90 – 180	1	0
180 a více	9	8

Pohledávky po splatnosti starší 5ti let:nejsou

5.2. Závazky z obchodního styku po lhůtě splatnosti (IV.3.4.a)

Počet dnů	Minulé období	Sledované období
do 30	0	0
30 - 60	0	0
60 - 90	0	0
90 - 180	0	0
180 a více	0	0

Výše splatných závazků pojistného na sociální zabezpečení a zdravotní pojištění: K 31.12.2021 má společnost závazky z titulu sociálního pojištění v částce 1 251 tis. Kč a zdravotního pojištění v částce 548 tis. Kč.Uvedené závazky vyplývají ze zpracování mezd za měsíc prosinec 2021 a byly uhrazeny 20.1.2022

Výše evidovaných daňových nedoplatků v místě příslušných daňových orgánů: nejsou

Závazky (peněžní i nepeněžní) neuvedené v účetnictví a v rozvaze (např. závazky): nejsou žádné.

5.3. Údaje o pohledávkách a závazcích k podnikům ve skupině (IV. 3.2.b ,3.4.b)

Pohledávka ve splatnosti za společností Bioplyn Dubné s.r.o. ve výši 158 tis. Kč byla zaplacená 18.2.2022

5.4. Údaje o pohledávkách a závazcích z titulu uplatnění zástavního a zajišťovacího práva (IV.3.2.c, 3.4.c) – viz bod 3. 6**5.5. Závazky nesledované v účetnictví a neuvedené v rozvaze** (IV.3.4.d) – Nejsou**5.6.Další významné potencionální ztráty, na které nebyla v účetnictví tvořena rezerva** (IV.3.4.) – Nejsou**5.7.Dlouhodobé závazky – majetkové vklady nečlenů a vypořádací podíly, vedené na účtě****479 – Dlouhodobé závazky**

Minulé období			Sledované období		
Zůst.k 1.1.20	Vypořádání	Zůst.k31.12.20	Zůst.k 1.1.21	Vypořádání	Zůst.31.12.21
3 072	0	3 072	3 072	0	3 072

6. Rezervy (IV.3.5)

Druh rezervy	Sledované období			Minulé období			
	Zůstatek k 1.1.21	Tvorba	Čerpání	Zůstatek k 31.12.21	Tvorba	zúčtované	Zůstatek k 31.12.20
Odložený daňový závazek	11 031	331	0	11 362	328		11 031
Celkem	11 031	331	0	11 362	328		11 031

7. Tržby z běžné činnosti (IV.3.6)

	Minulé období			Sledované období		
	Celkem	Tuzemsko	Zahraničí	Celkem	Tuzemsko	Zahraničí
Tržby za výrobky RV	28 584	28 584		27 373	27 373	
Tržby z prodeje mléka	62 003	62 003		65 588	65 588	
Tržby z prodeje zvířat	9 370	9 370		9 288	9 288	
Tržby ze zem.výroby celkem	99 957	99 957		102 249	102 249	
Tržby za el.energii,tep.	30 877	30 877		33 046	33 046	
Tržby za služby	2 088	2 088		2 297	2 297	
Tržby za závodní strav.	1 993	1 993		1 889	1 889	
Tržby ostatní	973	973		1 053	1 053	
Celkem	135 888	135 888		140 534	140 534	

Tržby ze zemědělské výroby představují 72,8 % z celkových tržeb.

8. Výdaje vynaložené v průběhu účetního období na výzkum a vývoj (IV.3.7) – nebyly**9.Ostatní doplňující informace**

- Ostatní známé ztráty a rizika nezahrnované v účetnictví a v rozvaze se u účetní jednotky nevyskytly.
 - Společnost zajišťuje řádné plnění ochrany životního prostředí dle platné legislativy.Mezi hlavní oblasti ochrany životního prostředí patří nakládání s odpady včetně zpětného odběru některých surovin,nakládání s obaly,ochrana ovzduší,ochrana spodních vod.
 - Došlo k významné události mezi rozvahovým dnem a okamžikem sestavení účetní závěrky - již na konci roku 2019 se poprvé objevily zprávy z Číny týkající se COVID-19 (Koronavirus). V průběhu roku 2020 a 2021 se virus rozšířil do celého světa a negativně ovlivnil mnoho zemí.
 - 24.2.2022 začala válka na Ukrajině, která kromě jiného má vliv na výrazné navýšení cen vstupů důležitých pro naši činnost-energie,pohonné hmoty,hnojiva,krmiva aj.
- Vedení naší společnosti zvažilo potenciální dopady jak COVID-19,tak i války na Ukrajině na své aktivity a podnikání a dospělo k závěru, že nemají významný vliv na předpoklad nepřetržitého trvání společnosti,neboť věří,že zvýšené náklady vyvolané těmito událostmi budou vyrovnány zvýšenými cenami našich tržních komodit-potravinářské pšenice,řepky,mléka a hovězího masa.
- Vzhledem k tomu byla účetní závěrka k 31.12.2021 vypracována za předpokladu, že společnost bude nadále schopna pokračovat ve své činnosti s tím,že není ohrožena schopnost plnit své závazky.

Přílohy: č.1 – Přehled o peněžních tocích

č.2 – Přehled o změnách vlastního kapitálu

Sestaveno dne: 9.5.2022	Sestavil: Ing.Pavlík František – ekonom a.s.	Podpis statutárního zástupce: Ing.Jiří Spěváček – předseda představenstva a.s.
----------------------------	--	--