

# **Příloha k účetní závěrce Zemědělská společnost DUBNÉ a.s. k 31. 12. 2019**

Příloha je zpracována v souladu se zákonem o účetnictví č.221/2015 Sb. a vyhláškou 250/2015 Sb. ve znění pozdějších předpisů, kterým se stanoví obsah účetní závěrky pro podnikatele. Údaje přílohy vycházejí z účetních písemností účetní jednotky (účetní doklady, účetní knihy a ostatní účetní písemnosti) a z dalších podkladů, které má účetní jednotka k dispozici. Hodnotové údaje jsou vykázané v celých tisících Kč, pokud není uvedeno jinak. Příloha je zpracována za účetní období počínající dnem 1. ledna 2019 a končící dnem 31. prosince 2019.

## **Obsah přílohy**

### **Obecné údaje**

1. Popis účetní jednotky
2. Majetková či smluvní spoluúčast účetní jednotky v jiných společnostech
3. Zaměstnanci společnosti, osobní náklady
4. Poskytnutá peněžitá či jiná plnění

### **Používané účetní metody, obecné účetní zásady a způsoby oceňování**

1. Způsob ocenění majetku
  - 1.1. Zásoby
  - 1.2. Ocenění hmotného a nehmotného dlouhodobého majetku vytvořeného vlastní činností
  - 1.3. Ocenění cenných papírů a majetkových účastí
  - 1.4. Ocenění příchovků a přírůstků zvířat
2. Způsob stanovení reprodukční pořizovací ceny
3. Změny oceňování, odpisování a postupů účtování
4. Opravné položky
5. Odpisování
6. Přepočty cizích měn na českou měnu
7. Stanovení reálné hodnoty majetku a závazků oceňovaných reálnou hodnotou

### **Doplňující údaje k Rozvaze a k Výkazu zisku a ztrát**

1. Položky významné pro hodnocení majetkové a finanční situace společnosti
  - 1.1. Doměrky daně z příjmů za minulá účetní období
  - 1.2. Rozpis odloženého daňového závazku nebo pohledávky
  - 1.3. Rozpis daně z příjmu PO
  - 1.4. Dlouhodobé bankovní úvěry
  - 1.5. Rozpis přijatých dotací na investiční a provozní účely
  - 1.6. Informace o druzích zvířat, které jsou vykazovány jako DHM a Zásoby
  - 1.7. Manka a přebytky zásob
2. Významné události po datu účetní závěrky
3. Doplnující informace o hmotném a nehmotném majetku
  - 3.1. Hlavní skupiny dlouhodobého hmotného majetku
  - 3.2. Hlavní skupiny dlouhodobého nehmotného majetku
  - 3.3. Přehled přírůstků a úbytků dlouhodobého majetku dle skupin
  - 3.4. Dlouhodobý hmotný majetek pořízený formou finančního pronájmu
  - 3.5. Souhrnná výše majetku neuvedená v rozvaze
  - 3.6. Rozpis hmotného majetku zatíženého zástavním právem
  - 3.7. Přehled majetku s výrazně rozdílným tržním a účetním hodnocením
  - 3.8. Dlouhodobé majetkové cenné papíry a majetkové účasti
4. Vlastní kapitál
  - 4.1. Použití zisků, resp. úhrady ztrát
  - 4.2. Základní kapitál
  - 4.3. Fondy akciové společnosti
5. Pohledávky a závazky
  - 5.1. Pohledávky po lhůtě splatnosti
  - 5.2. Závazky po lhůtě splatnosti
  - 5.3. Údaje o pohledávkách a závazcích k podnikům ve skupině
  - 5.4. Údaje o pohledávkách a závazcích z titulu uplatnění zástavního a zajišťovacího práva
  - 5.5. Závazky nesledované v účetnictví a neuvedené v rozvaze
  - 5.6. Další významné potenciální ztráty
  - 5.7. Dlouhodobé závazky – majetkové vklady
6. Rezervy
7. Výnosy z běžné činnosti
8. Výdaje vynaložené v průběhu účetního období na výzkum a vývoj.
9. Ostatní doplňující informace

### **Výkaz cash flow**

### **Přehled o změnách vlastního kapitálu**

## Obecné údaje

### 1. Popis účetní jednotky (II.1)

Obchodní firma : Zemědělská společnost Dubné a.s.

Sídlo: Žabovřesky 114

Právní forma: akciová společnost

IČO: 26030993

Rozhodující předmět činnosti: zemědělská výroba

Datum vzniku společnosti: 31. 12. 2000

Zemědělská společnost Dubné a.s., je zapsána u obchodního rejstříku vedeného Krajským soudem v Českých Budějovicích – oddíl B, vložka 1146

Rozvahový den: 31.12.2019

Okamžik sestavení účetní závěrky: 2.4.2020

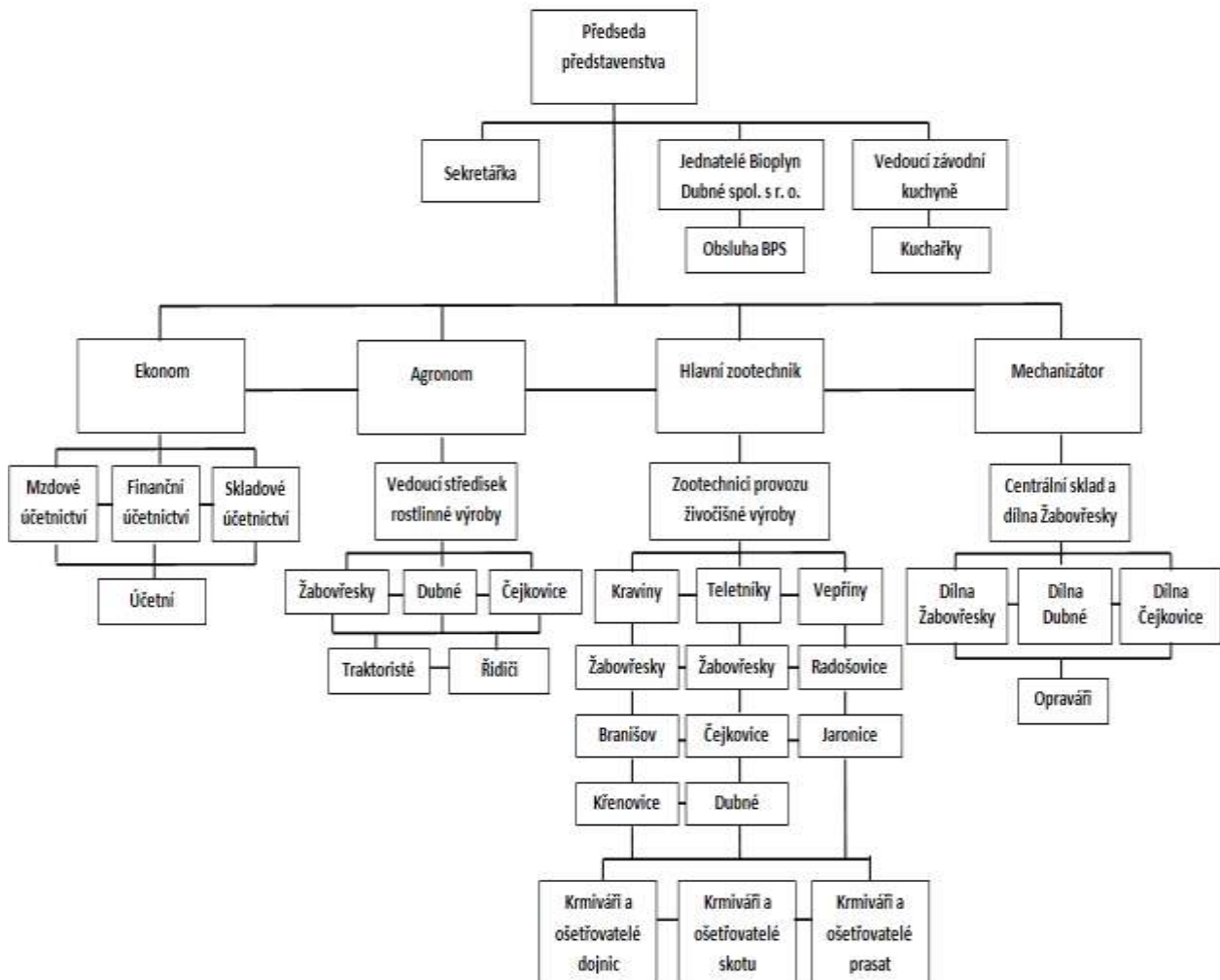
Základní kapitál akciové společnosti 134 311 000 Kč

Počet akcionářů - rok 2019 495

rok 2018 501

- Předmět podnikání – zemědělská výroba včetně prodeje nezpracovaných zemědělských výrobků
- hostinská činnost
  - obráběčství
  - opravy silničních vozidel
  - výroba, instalace, opravy elektrických strojů a přístrojů, elektronických a telekomunikačních zařízení
  - opravy ostatních dopravních prostředků a pracovních strojů
  - výroba a obchod a služby neuvedené v přílohách 1 až 3 živnostenského zákona
  - silniční motorová doprava – nákladní vnitrostátní provozovaná vozidla o největší povolené hmotnosti do 3,5 tuny včetně – nákladní vnitrostátní provozovaná vozidla o největší povolené hmotnosti nad 3,5 tuny, - nákladní mezinárodní provozovaná vozidla o největší povolené hmotnosti do 3,5 tuny včetně, - vnitrostátní příležitostná osobní
  - výroba elektřiny
  - kombinovaná výroba elektřiny a tepla – osvědčení č. 101/10

**Organizační struktura účetní jednotky a její zásadní změny v uplynulém účetním období:**



- organizační struktura akciové společnosti je členěna územně – střediskově. Společnost má tři střediska – Čejkovice, Dubné a Žabovřesky. Středisko je dále členěno na úseky : rostlinné výroby, živočišné výroby, dílny, těžké mechanizace, mísirny krmných směsí, závodní jídelny, rekreačního zařízení a správního střediska

V roce 2016 byl z důvodu ztrátovosti zrušen chov prasat v Radošovicích a Jaronicích

---

**Členové statutárních a dozorčích orgánů k rozvahovému dni: 31.12. 2019**
**Statutárním orgánem je představenstvo:**

<b>Funkce</b>	<b>Přímení</b>	<b>Jméno</b>
Předseda představenstva	Ing.Spěváček	Jiří
Místopředseda představenstva	Ing. Houdek	Vlastimil
Členové	Bezpalcová	Olga
	Borovková	Helena
	Štícha	Jan
	Jindrle	Jaroslav
	Pouzarová	Milada
	Ing.Pavlík	František
	Eliáš	Zdeněk
	Návvara	Jiří
	Válek	František

**Dozorčí rada:**

<b>Funkce</b>	<b>Přímení</b>	<b>Jméno</b>
Předseda dozorčí rady	Lísalová	Iva
Místopředseda dozorčí rady	Ing.Krčmář	Jiří
Členové	Brožová	Ivana
	Tejml	Jiří
	Bezděka	Michal
	Malec	Jaroslav

**2a. Majetková či smluvní spoluúčast účetní jednotky v jiných společnostech (II.2)**

Majetková spoluúčast vyšší než 20%

Obchodní firma společnosti	Sídlo	Výše podílu na základním kapitálu	Výše vlastního kapitálu společnosti	Výše účetního hospodářského výsledku
BIOPLYN s.r.o.	Žabovřesky 114	200	143	1

**2b. Majetková či smluvní spoluúčast členů statutárních orgánů v jiných společnostech (II.2) - *Není***

Zemědělské společnosti Dubné a.s. vznikla povinnost zpracovat zprávu o vztazích mezi propojenými osobami podle § 82 zákona č. 90/2012 Sb. o obchodních korporacích-viz.příloha

**3. Zaměstnanci společnosti, osobní náklady (II.3)**

	Zaměstnanci celkem		Z toho řídicích pracovníků	
	Minulé účetní období	Sledované účetní období	Minulé účetní období	Sledované účetní období
Průměrný počet zaměstnanců	87	90	3,5	4
Mzdové náklady	27 930	30 720	1541	1 957
Odměny členům statutárních orgánů společnosti	1045	1 154	26	24
Odměny členům dozorčích orgánů společnosti	106	122	18	20
Náklady na sociální zabezpečení	9 606	10 586	524	665
Ostatní náklady	705	970	26	38
<b>Osobní náklady celkem</b>	<b>39 392</b>	<b>43 552</b>	<b>2112</b>	<b>2 704</b>

Společnost přispívá zaměstnancům na penzijní a životní pojištění – za rok 2019 byla poskytnuta částka 882 tis. Kč.

Na lékařské prohlídky bylo vyplaceno 16 tis. Kč a za poskytnuté svačiny 72 tis.Kč.

Sociální náklady:

Sociální pojištění ve výši 7 749 tis. Kč se vztahuje ke mzdám zaměstnanců

Zdravotní pojištění ve výši 2 837 tis. Kč se vztahuje ke mzdám zaměstnanců a funkčních požitků

**4. Poskytnutá peněžítá či jiná plnění (II.4)**

Výše peněžního a naturálního plnění stávajícím členům orgánů						
Druh plnění	Statutárních		řídících		Dozorčích	
	běžné období	minulé období	běžné období	minulé období	běžné období	minulé období
Půjčky a úvěry	0	0	0	0	0	0
Poskytnuté záruky	0	0	0	0	0	0
Důchodové připojištění	0	0	0	0	0	0
Bezplatné užívání os. auta	0	0	0	0	0	0
Jiné	0	0	0	0	0	0
<b>Celkem</b>	<b>0</b>	<b>0</b>	<b>0</b>	<b>0</b>	<b>0</b>	<b>0</b>

## Používané účetní metody, obecné účetní zásady a způsoby oceňování (III.)

Předkládaná účetní závěrka společnosti byla zpracována na základě zákona č. 563/1991 Sb., o účetnictví a na základě opatření Ministerstva financí ČR, kterými se stanoví postupy účtování a obsah účetní závěrky pro podnikatele.

### 1. Způsob ocenění majetku (III.2.1)

#### 1.1. Zásoby

##### Účtování zásob (III.2.1.a)

- prováděno způsobem A evidence zásob
- prováděno způsobem B evidence potravin závodního stravování

**Výdaj zásob ze skladu je účtován :** - cenami zjištěnými aritmetickým průměrem

##### Ocenění zásob (III.2.1.a) (III.2.3.)

- oceňování zásob vytvořených ve vlastní režii je prováděno:

a) v předem stanovených nákladech zahrnujících: - stálé zúčtovací ceny vycházející z vlastních nákladů

- oceňování nakupovaných zásob je prováděno:

a) ve skutečných pořizovacích cenách zahrnujících: - cenu pořízení  
- vedlejší pořizovací náklady:  
- dopravné  
- clo  
- provize

Vnitropodnikovou směrnicí byla stanovena hladina významnosti 50 000,-- Kč

#### 1.2. Ocenění dlouhodobého hmotného a nehmotného majetku vytvořeného vlastní činností (III.2.1.b)

DHM byl oceňován vlastními náklady ve složení: - přímé náklady  
- výrobní režie

DNM byl oceňován vlastními náklady ve složení: - nebyl tvořen

#### 1.3. Ocenění cenných papírů a podílů (III.2.1.c)

Ve sledovaném účetním období firma vlastnila cenné papíry a majetkové účasti, které oceňovala:

- cenami pořízení

**1.4. Ocenění příchovek a přírůstků zvířat (III.2.1.d)**

Příchovky zvířat ve sledovaném účetním období byly oceněny: - *stálé zúčtovací ceny vycházející z vlastních nákladů*

Přírůstky zvířat ve sledovaném účetním období byly oceněny: - *stálé zúčtovací ceny vycházející z vlastních nákladů*

**2. Způsob stanovení reprodukční pořizovací ceny (III.2.2) – Byl použit u přepočtu majetkového vkladu Bioplyn Dubné s.r.o. Výpočet byl proveden metodou ekvivalence.****3. Změny oceňování, odpisování a postupů účtování (III.2.4)**

Zvířata základního stáda jsou účtována na účtu 026 – Základní stádo a její skupiny pod položkou 0-59. Jejich pořizovací hodnota je nižší než 40 tis. Kč. Účetní odpis za rok 2019 se rovná daňovým odpisům.

**4. Opravné položky (III.2.5)**

a) Opravné položky k majetku nebyly tvořeny.

b) Opravné položky k pohledávkám nebyly v r.2018 tvořeny

Opravné položky k:	Zůstatek k 1.1.		Tvorba		Zúčtování		Zůstatek k 31. 12.	
	Běžné období	Minulé období	Běžné obd.	Minulé obd.	Běžné období	Minulé období	Běžné obd.	Minulé obd.
- dlouhodobému majetku								
- zásobám								
- finančnímu majetku								
- pohledávkám – zákonné								
- pohledávkám - ostatní	268	1 196	0	0	268	928	0	268
<b>Celkem</b>	<b>268</b>	<b>1 196</b>	<b>0</b>	<b>0</b>	<b>268</b>	<b>928</b>	<b>0</b>	<b>268</b>

**5. Odpisování (III.2.6)**

a) Odpisový plán účetních odpisů **dlouhodobého hmotného majetku** sestavila účetní jednotka v interních směrnících, kde vycházela z předpokládaného opotřebení zařazovaného majetku odpovídajícího běžným podmínkám jeho používání, účetní a daňové odpisy se nerovnájí.

b) Odpisový plán účetních odpisů **dlouhodobého nehmotného majetku** vycházel z ustanovení § 28 odst. 3 zákona č.563/1991 Sb., o účetnictví. Dodržuje se zásada jeho odepsání v účetnictví nejdéle na pět let od jeho pořízení, účetní a daňové odpisy se nerovnájí.

**Daňové odpisy** - použita metoda: - *lineární a zrychlené*

Podstatné změny způsobů oceňování, postupu odpisování, účtování, uspořádání položek závěrky a obsahové vymezení těchto položek proti minulému období: *nebyly žádné*

**Systém odpisování drobného dlouhodobého majetku**

Drobný dlouhodobý hmotný majetek do 40 000,-- Kč se účtuje na účet 022 - Drobný dlouhodobý hmotný majetek a je při zařazení do používání odepsán dle podnikové směrnice

Drobný dlouhodobý hmotný majetek do 15 000,-- Kč je veden jako zásoba a je účtován do nákladů společnosti při vyskladnění na účet 501 - Spotřeba materiálu.

**6. Přepočet cizích měn na českou měnu (III.2.7)**

a) Při přepočtu údajů v cizích měnách v průběhu roku byl uplatňován denní kurs ČNB. Při uzavírání účetních knih byl přepočítán kurz ČNB v EUR k 31.12.2019

**7. Stanovení reálné hodnoty majetku a závazků oceňovaných reálnou hodnotou**

Nebylo v roce 2019 prováděno, protože v účetní jednotce nebyl evidován žádný takto oceňovaný majetek ani závazek.

**Doplňující údaje k Rozvaze a k Výkazu zisků a ztrát (IV.)1. Položky významné pro hodnocení majetkové a finanční situace společnosti (IV.1)**

**1.1. Doměrky daně z příjmů za minulá účetní období-** Nebyly

**1.2. Rozpis odloženého daňového závazku**

- výpočet je proveden z rozdílu zůstatkových cen dlouhodobého majetku účetních a daňových.

Při výpočtu byla použita sazba 19%.V roce 2019 byl snížen o 15 tis. Kč

Stav odložené daně – závazek k 31.12.2019, který činí 10 703 tis. Kč

**1.3.Rozpis daně z příjmu PO za rok 2019**

Hospodářský výsledek před zdaněním je 12 517 tis.Kč,odčitatelné položky jsou ve výši 344 tis.

Kč,připočitatelné položky jsou 1 222 tis. Kč.Daňový základ je 13 395 tis. Kč,sazba daně 19%.

Vypočtená daň představuje částku 2 545 tis. Kč.Byla uplatněna sleva na OZPS ve výši 115 tis. Kč.

Celková daňová povinnost je 2 430 tis. Kč.

**1.4. Dlouhodobé a krátkodobé bankovní úvěry**

Rok splatnosti / Název	Úvěry k 31.12.2019 v tis.Kč	Úrok.sazba-podpora PGRLF %
2019 Řezačka Claas,Novocat,vály	0	1,00
2021 Pozemky 2007	449	1,00
2031 Pozemky 2011	3 670	3,31
2031 Pozemky 2012	2 136	3,31
2021 Bioplynová stanice	14 163	3,20
2034 Pozemky 2014	5 435	2,71
2035 Pozemky 2016	5 217	1,97



2036 Pozemky 2017	13 395	1,97
2038 Pozemky 2018	2 439	2,99
2023 Zastřešení bud pro telata	2 013	0,50
2024 Traktor Case	1 051	0,50
2021 Kol.tr.JD,Fendt,návěs Fliegl	3 911	0,50
2025 Secí stroj,rozme.Kverne,zam.košťe	2 233	0,50
2019 Rozdružovač, Schaffer,podmítač	0	1,00
2024 Krmný vůz Husky	1 065	0,50
2024 Rozme.Fliegl,smyk tažený	1 006	0,50
2024 Nakladač KRAMER	1 038	0,50
2024 Dlát.pluh,navigační systémy	1 101	0,50
2024 Předseťový kompaktor	842	0,50
2025 Man.Claas,krm.vůz Husky,Dozan	3 943	0,50
2025 Hnojiště Křenovice	6 732	0,50
2020 Novocat,čelní nakladač	43	0,50
2024 Sběrač kamene	1 369	0,50
<b>CELKEM</b>	<b>73 251</b>	

**1.5.1. Rozpis přijatých dotací na provozní účely**

Důvod dotace	Poskytovatel	Minulé období	Sledované období
Na plochu zem.půdy	SZIF	9 451	9 445
Agroenvironmentál.opatření	SZIF	1 191	1 210
Fin. kázeň	SZIF	250	250
Podpora chovu krav s tržní prod. mléka	SZIF	3 068	3 122
Přechodné vnitrostátní podpory	SZIF	534	489
Ochrana čejky chocholaté	SZIF	34	34
ANC (bývalé LFA)	SZIF	5 585	5 615
Zlepšení chovu hosp. zvířat(welfer)	SZIF	0	1 392
Za uhrazené pojistné plodin	PGRLF	189	208
Za uhrazené pojistné hosp. zvířat	PGRLF	115	115
JčCh – udržování gen. potenciálu	JčCh	174	174
Q CZ	MZe	66	68
Dotace na snížení škod suchem	MZe	2 066	0
Zlepšení živ. podmínek dojníc	MZe	313	510
Ozelenění	SZIF	5 404	5 410
Podpora produkce bílkovin. plodin	SZIF	44	116
<b>CELKEM</b>		<b>28 484</b>	<b>28 158</b>
Vratka spotřební daně z topného oleje	CÚ	32	90
Vratka spotřební daně(„zelená nafta“)	CÚ	3 864	3 911
<b>CELKEM</b>		<b>32 380</b>	<b>32 159</b>

- dotace na úroky od PGRLF – byly čerpány ve výši 572 tis. Kč

**1.5.2. Rozpis přijatých dotací investiční-dotace na investice jsme v r.2019 neobdrželi****1.6. Společnost vykazuje již pouze jeden druh základního stáda jako DHM:**

- a to krávy

Ostatní zvířata jsou vedena v zásobách

**1.7.Manka a přebytky u zásob - manka a škody nebyly v r.2019 evidovány**

**2. Významné události po datu účetní závěrky (IV.2) – nebyly****3. Doplnující informace o hmotném a nehmotném majetku****3.1. Hlavní skupiny dlouhodobého hmotného majetku (IV.3.1.a)**

Skupina majetku	Pořizovací cena		Oprávký		Zůstatková cena	
	minulé období	sledované období	minulé období	sledované období	minulé období	sledované období
Pozemky	58 440	61 438	0	0	58 440	61 438
Stavby	257 584	258 197	110 127	116 469	147 457	141 728
Samostatné movité věci a soubory m.věcí	150 873	157 012	128 891	137 626	21 982	19 386
Jiný DHM	119	119	108	119	11	0
Nedokončený DHM	216	345	0	0	216	345
Základní stádo zvířat	17 911	18 675	7 909	7 815	10 002	10 860
Drobný dlouh. majetek	866	814	866	814	0	0
<b>CELKEM</b>	<b>486 009</b>	<b>496 600</b>	<b>247 901</b>	<b>262 843</b>	<b>238 108</b>	<b>233 757</b>

- Celková výměra vlastních pozemků k 31.12.2019 je 519,9 ha
- Akciová společnost vlastní 39 m2 lesních pozemků

**3.2. Dlouhodobý nehmotný majetek (IV.3.1.b)**

Skupina majetku	Pořizovací cena		Oprávký		Zůstatková cena	
	sledované období	minulé období	sledované období	minulé období	sledované období	minulé období
Software	0	0	0	0	0	0
Ocenitelná práva	0	0	0	0	0	0
Výsledky vědecké čin.	0	0	0	0	0	0
Jiný DNM – mléčná kvóta	0	0	0	0	0	0
<b>DNM celkem</b>	<b>0</b>	<b>0</b>	<b>0</b>	<b>0</b>	<b>0</b>	<b>0</b>

**Přehled přírůstků a úbytků dlouhodobého majetku podle skupin**

Název	Přírůstky	Úbytky
Budovy a stavby	719	107
Stroje a zařízení	8 617	1 358
Dopravní prostředky	206	1 326
Inventář + drobný majetek	0	52
Pozemky	2 998	0
Základní stádo	8 853	8 089
<b>Celkem</b>	<b>21 393</b>	<b>10 932</b>

**Pořízení DHM**

-----

<b>Budovy a stavby</b>	- tech. zhodn. byt Čejkovice	89 tis. Kč
	- matrace na rošty VKK	390 tis. Kč
	- katalyzátor motoru BPS	240 tis. Kč
<b>Nákup strojů</b>	- tech. zhodn. vzduchotechniky pneu	25 tis. Kč
	- OA Fabia 4E8 1571	50 tis. Kč
	- mini bagr	469 tis. Kč

- zametací stroj	128 tis. Kč
- zahradní traktor	82 tis. Kč
- secí stroj Kverneland	1 623 tis. Kč
- rozmetadlo Kverneland	648 tis. Kč
- OA Fabia 3C3 6338	50 tis. Kč
- krmný vůz Husky	1 179 tis. Kč
- rozmetadlo Fliegl	820 tis. Kč
- smyk tažený	261 tis. Kč
- OA Praktik 2AJ 8758	54 tis. Kč
- 3x navigační systémy	511 tis. Kč
- dlátový pluh Bednar	660 tis. Kč
- předset'ový kompaktor Bednar	842 tis. Kč
- OA Fabia 8C79563	52 tis. Kč
- sběrač kamene Kivi Pekka	1 369 tis. Kč
<b>Celkem</b>	<b>8 823 tis. Kč</b>
Pozemky - výměra 10,78 ha	2 998 tis. Kč
Základní stádo - převod zvířat	8 853 tis. Kč

Likvidace DHM v PC -	- pila na kov	4 tis. Kč
	- kompresor	6 tis. Kč
	- bagr Warynski	395 tis. Kč
	- kombajn E 517	480 tis. Kč
	- rozmetadlo RA8	375 tis. Kč
	- secí stroj diskový	32 tis. Kč
	- OA 3C19056	18 tis. Kč
	- krmný vůz Storti	1 266 tis. Kč
	- svářečka	9 tis. Kč
	- sběrací návěs MV-3	76 tis. Kč
	- OA 1C39476	15 tis. Kč
	- OA 3C36613	60 tis. Kč
	<b>Celkem</b>	<b>2 736 tis. Kč</b>
	- lapač olejů	16 tis. Kč
	- buňka-archiv	46 tis. Kč
	- buňka-archiv	45 tis. Kč
	<b>Celkem budovy a stavby</b>	<b>107 tis. Kč</b>
	- základní stádo	8 089 tis. Kč

**3.4. Dlouhodobý hmotný majetek pořízený formou finančního pronájmu (IV.3)**

-ZS Dubné a.s. neeviduje žádný majetek na finanční leasing

## 3.5.Souhrnná výše majetku neuvedená v rozvaze (IV.3.1.e)

Sledované období		Minulé období	
Název majetku	pořizovací cena	Název majetku	pořizovací cena
Drobný majetek	4 494	Drobný majetek	4 490
<b>Celkem</b>	<b>4 494</b>	<b>Celkem</b>	<b>4 490</b>

V roce 2019 byl pořízen DM ve výši 366 tis. Kč, zaúčtován na účet 501 048- Spotřeba drobného majetku. Pro nefunkčnost a zastarání byl drobný majetek vyřazen ve výši 362 tis. Kč.

## 3.6. Rozpis hmotného majetku zatíženého zástavním právem (IV.3.1.f)

Minulé období					
Název majetku	ZC DHM v tis. Kč	Forma Zajištění	Účel	Doba Od – do	Závazek v tis.kč
Kravín		Smlouva o zřízení	Nákup zem.půdy	20.02.07-20.12.2021	874
Křenovice	3 470	zást.práva			
Pozemky	6 282	GE Money			
Centrální dílny	1 636				
Žabovřesky					
	2 356	GE Money	Řez.Claas,	20.07.15.-20.06.2019	1 250
Předmět úvěru	213		Novocat		
	103		Luční vály		
	130	GE Money	Nakladač Scha	20.09.14- 20.08.2018	0
	165		ROC		
	50		CASE		
	14		BioDrill		
Nem. LV 697	51 752	GE Money	Bioplynová st.	20.7.10 – 20.12.2021	21 240
Předmět Úvěru	74	GE Money	CASE	20.10.14- 20.09.2018	0
	66		DUOLENT		
	182	GE Money	John Deere	20.01.15- 20.12.2018	0
	6 292	GE Money	Pozemky	20.5.12.-20.04.2031	4 012
	483	GE Money	Traktor JD	20.02.12.-20.8.2018	0
	173	GE Money	Secí stroj	20.01.12.-20.8.2018	0
	36		Kultivátor		
	1 104	GE Money	Postřikovač	20.04.12.-20.8.2018	0
	4 510	GE Money	Pozemky	20.02.13.-20.12.2031	2 479
	238	GE Money	Nakl.Schäffer	20.01.13.-20.08.2019	210
	72		Rozdružovač		
	36		Disk.podmítač		
	1 104	GE Money	Traktor Fendt	20.08.13-20.07.2018	0
	362		Návěs Fliegl		
	6 970	GE Money	Pozemky 14	20.01.16- 20.03.2034	5 819
	6 240	Moneta	Pozemky 16	20.04.17- 20.01.2036	5 589
	2 391	Moneta	Trakt.JD,	20.07.17- 20.09.2021	6 145
	2 265		Fendt		
	362		Návěs Fliegl		
	2 195	Moneta	Manip. Claas	20.05.18-20.09.25	4 619
	703	Moneta	Kr.vůz Husky		

	799	Moneta	Stel.vůz Dozan		
	227	Mon.leasin	Novocat alpha	07.03.17-07.03.20	213
	97	Mon.leasin	Čelní nakladač		
	9 107	Moneta	Hnojiště	20.01.18-20.03.25	8 016
	2 897	Moneta	Křenovice		
			Zastřešení	20.09.18-20.08.23	2 563
			Žabovřesky		
	14 988	Moneta	Pozemky 17	20.01.18-20.10.36	14 192
	1 194	Moneta	Man. KRAMER	20.11.18-20.10.24	1 252
	1 202	Moneta	Traktor CASE	20.09.18-20.08.24	1 275
<b>Celkem</b>	<b>132 540</b>				<b>79 748</b>

Sledované období					
Název majetku	ZC DHM v tis. Kč	Forma zajištění	Účel	Doba	Závazek
Kravín		Smlouva o	Nákup		
Křenovice	3 327	zřízení	zem.půdy	20.02.07-20.12.2021	449
Pozemky	6 282	zást.práva			
Centrální dílny	1 539	GE Money			
Žabovřesky					
Předmět úvěru	589	GE Money	Řezačka Claas	20.07.15.-20.06.2019	0
	157		Novocat		
	53		Luční vály		
	49 636	GE Money	Bioplynová st.	20.7.10 – 20.12.2021	14 163
	6 292	GE Money	Pozemky	20.5.12.-20.04.2031	3 670
Předmět úvěru	4 510	GE Money	Pozemky	20.02.13.-20.12.2031	2 136
	0	GE Money	Nakl.Schäffer	20.01.13.-20.08.2019	0
	0		Rozdružovač		
	0		Disk.podmítač		
	6 970	GE Money	Pozemky 14	20.01.16-20.02.2034	5 435
	6 240	Moneta	Pozemky 16	20.04.17- 20.01.2036	5 217
	14 988	Moneta	Pozemky 17	20.01.18- 20.10.2036	13 395
	1 624	Moneta	Trakt.JD,	20.07.17- 20.09.2021	3 911
	1 547	Moneta	Fendt		
	207	Moneta	Návěs Fliegl		
	1 624	Moneta	Manip. Claas	20.05.18-20.09.25	3 943
	983	Moneta	Kr.vůz Husky		
	383	Moneta	Stel.vůz Dozan		
	157	Mon.leasin	Novocat alpha	07.03.17-07.03.20	43
	68	Mon.leasin	Čelní nakladač		
	8 787	Moneta	Hnojiště	20.01.18-20.03.25	6 732
			Křenovice		
	2 798	Moneta	Zastřešení	20.09.18-20.08.23	2 013
			bud pro telata		
	945	Moneta	Trakt. Kramer	20.11.18-20.10.24	1 038
	922	Moneta	Trakt. Case	20.09.18-20.08.24	1 051
	2 614	Moneta	Pozemky 18	20.09.19-20.08.38	2 439

	2 020	Moneta	Secí stroj	20.08.19-20.12.25	2 233
	983	KB Leasing	Rozmet.Kverne		
	945	KB	Zamet.košťe		
			Krm.vůz Husky	15.07.19-15.06.24	1 065
			Rozmet. Fliegl	30.09.19-30.06.24	1 006
	1 121	KB	Smyk tažený		
			Dlátový pluh	20.01.20-20.08.24	1 101
			Navig. systémy		
	828	KB	Předset.komp.	20.01.20-20.10.24	842
	1 346	KB	Sběrač kamene	20.01.20-20.08.24	1 369
<b>Celkem</b>	<b>130 485</b>				<b>73 251</b>

### 3.7. Přehled majetku s výrazně rozdílným tržním a účetním ohodnocením (IV.3.1.g) – Společnost nemá

### 3.8. Dlouhodobé majetkové cenné papíry a majetkové účasti (IV.3.1.h)

Mínulé období							
Název společnosti	Sídlo	Podíl v tis. Kč	Podíl v %	Počet akcií/nominální hodnota	Dividendy v tis. Kč	Zisk/Ztráta běžného roku	Výše vlastního kapitálu
BLÁNSKÝ LES	Netolice	5		0	0		
BIOPLYN s.r.o.	Žabovřesky	200	100	0	0	0	143
J+T PODÍL. FOND	Praha	118		1		2	
<b>CELKEM</b>		<b>323</b>				<b>2</b>	<b>143</b>

Sledované období							
Název společnosti	Sídlo	Podíl v tis. Kč	Podíl v %	Počet akcií/nominální hodnota	Dividendy v tis. Kč	Zisk/Ztráta běžného roku	Výše vlastního kapitálu
BLANSKÝ LES	Netolice	5					
BIOPLYN S.R.O.	Žabovřesky	200	100			1	143
J+T PODÍL. FOND	Praha	123		1		5	
<b>CELKEM</b>		<b>328</b>				<b>6</b>	<b>143</b>

## 4. Vlastní kapitál (IV.3.3)

### 4.1. Použití zisků (IV.3.3. b)

Způsob zúčtování zisku minulého účetního období:

dle rozhodnutí valné hromady dne 24.5.2019 byl zisk ve výši 18 061 541,79 Kč zúčtován takto:

- na dividendy 2 686 220,- Kč

- na účet 428 000-Nerozdělený zisk minulých let 15 375 321,79 Kč. Účet 428 000 nerozdělený zisk minulých let byl zvýšen o nevyplacené vlastní dividendy ve výši 3 680,- Kč.

Návrh valné hromadě na zúčtování vykázaného zisku po zdanění běžného období 2019 ve výši **10 103 109,85 Kč** :

- na dividendy akcionářům vyplatit 2 686 220,- Kč
- nerozdělený zisk ve výši 7 416 889,85 Kč zúčtovat na účet 428 Nerozdělený zisk minulých let

**Daň z příjmu – zúčtovaná na účet 591 Daň z příjmu z běžné činnosti – splatná 2 429 670,-- Kč**

**Hospodářský výsledek byl v porovnání s minulým účetním obdobím ovlivněn nárůstem nákladů, dále nižším příjmem za prodej el. energie a mléka.**

#### 4.2. Základní kapitál (IV.3.3.c)

Základní kapitál akciové společnosti **134 311 000,-- Kč – je plně splacen**

Počet akcionářů : 495

Sledované období				
Druh akcií	Počet akcií	Nominální hodnota	Nesplacené akcie	Lhůta splatnosti
Kmenové akcie	2821	1 000		
Kmenové akcie	2169	10 000		
Kmenové akcie	1098	100 000		

Minulé období				
Druh akcií	Počet akcií	Nominální hodnota	Nesplacené akcie	Lhůta splatnosti
Kmenové akcie	2821	1 000		
Kmenové akcie	2169	10 000		
Kmenové akcie	1098	100 000		

V r.2019 naše akciová společnost koupila vlastní akcie za 1 130 tis.Kč a prodala za 198 tis.Kč.

#### 4.3. Fondy akciové společnosti

Fondy	Stav k 1.1.2019	Pohyby		Stav k 31.12.2019
		Zvýšení	Snížení	
Ostatní kapit. fond	2 258			2 258
Oceňovací rozdíl z přecenění maj. BPS	-57			-57
Rezervní fond	32 790	140		32 930
Zvláštní rezervní fond	250		140	110
Fond odměn	1 423			1 423
Oceň.rozdíly z vyp.RN	1 387			1 387
Sociální fond	4 736		118	4 618
Restituční rezerva	1 075			1 075
Znehodnocení	648			648
<b>Celkem</b>	<b>44 510</b>	<b>140</b>	<b>258</b>	<b>44 392</b>

**5. Pohledávky a závazky** (IV.3.2, 3.4)**5.1. Pohledávky z obchodního styku po lhůtě splatnosti** (IV.3.2.a)

Počet dnů	Minulé období	Sledované období
Do 30	145	14
30 - 60	121	1
60 – 90	6	0
90 – 180	6	1
180 a více	268	2

Pohledávky po splatnosti starší 5ti let:nejsou

Pohledávka ve splatnosti za společností Bioplyn Dubné s.r.o. ve výši 189 tis. Kč byla zaplacená 29.1.2020

**5.2. Závazky z obchodního styku po lhůtě splatnosti** (IV.3.4.a)

Počet dnů	Minulé období	Sledované období
do 30	2	45
30 - 60		
60 - 90		
90 - 180		
180 a více	4	

Výše splatných závazků pojistného na sociální zabezpečení a zdravotní pojištění:

K 31.12.2019 má společnost závazky z titulu sociálního pojištění v částce 1 241 tis. Kč a zdravotního pojištění v částce 539 tis. Kč.Uvedené závazky vyplývají ze zpracování mezd za měsíc prosinec 2019 a byly uhrazeny 20.1.2020

Výše evidovaných daňových nedoplatků v místě příslušných daňových orgánů: nejsou

Závazky (peněžní i nepeněžní) neuvedené v účetnictví a v rozvaze (např. závazky): nejsou žádné.

**5.3. Údaje o pohledávkách a závazcích k podnikům ve skupině** (IV. 3.2.b ,3.4.b) – nejsou**5.4. Údaje o pohledávkách a závazcích z titulu uplatnění zástavního a zajišťovacího práva** (IV.3.2.c, 3.4.c) – viz bod 3. 6**5.5. Závazky nesledované v účetnictví a neuvedené v rozvaze** (IV.3.4.d) – Nejsou**5.6.Další významné potencionální ztráty, na které nebyla v účetnictví tvořena rezerva** (IV.3.4.) – Nejsou**5.7.Dlouhodobé závazky – majetkové vklady nečlenů a vypořádací podíly, vedené na účtě****479 – Dlouhodobé závazky**

Sledované období			Sledované období		
Zůst.k 1.1.18	Vypořádání	Zůst.k31.12.18	Zůst.k 1.1.19	Vypořádání	Zůst.31.12.19
3 072	0	3 072	3 072	0	3 072



**6. Rezervy** (IV.3.5)

Druh rezervy	Sledované období			Minulé období			
	Zůstatek k 1.1.19	Tvorba	Čerpání	Zůstatek k 31.12.19	Tvorba	zúčtované	Zůstatek k 31.12.18
Odložený daňový závazek	10 718	0	15	10 703	50		10 718
<b>Celkem</b>	<b>10 718</b>	<b>0</b>	<b>15</b>	<b>10 703</b>	<b>50</b>		<b>10 718</b>

**7. Tržby z běžné činnosti** (IV.3.6)

	Minulé období			Sledované období		
	Celkem	Tuzemsko	Zahraničí	Celkem	Tuzemsko	Zahraničí
Tržby za výrobky RV	17 896	17 896		29 255	29 255	
Tržby z prodeje mléka	61 525	61 525		60 224	60 224	
Tržby z prodeje zvířat	10 228	10 228		9 629	9 629	
<b>Tržby ze zem.výroby celkem</b>	<b>89 649</b>	<b>89 649</b>		<b>99 108</b>	<b>98 108</b>	
Tržby za el.energii,tep.	32 719	32 719		32 279	32 279	
Tržby za služby	894	894		1 274	1 274	
Tržby za závodní strav.	1 934	1 934		1 898	1 898	
Tržby z rek.zařízení	0	0		0	0	
Tržby ostatní	957	957		1 009	1 009	
<b>Celkem</b>	<b>126 153</b>	<b>126 153</b>		<b>135 568</b>	<b>135 568</b>	

Tržby ze zemědělské výroby představují 73% z celkových tržeb.

**8. Výdaje vynaložené v průběhu účetního období na výzkum a vývoj (IV.3.7) – nebyly****9.Ostatní doplňující informace**

- K významným událostem mezi rozvahovým dnem a okamžikem sestavení účetní závěrky, které by měly dopad na účetní závěrku - nedošlo.
- Ostatní známé ztráty a rizika nezahrnované v účetnictví a v rozvaze se u účetní jednotky nevyskytly.
- Společnost zajišťuje řádné plnění ochrany životního prostředí dle platné legislativy.Mezi hlavní oblasti ochrany životního prostředí patří nakládání s odpady včetně zpětného odběru některých surovin,nakládání s obaly,ochrana ovzduší,ochrana spodních vod.
- Na konci roku 2019 se poprvé objevily zprávy z Číny týkající se COVID-19 (Koronavirus). V prvních měsících roku 2020 se virus rozšířil do celého světa a negativně ovlivnil mnoho zemí. I když v době zveřejnění této účetní závěrky se situace neustále mění, zdá se, že negativní vliv této pandemie na světový obchod, na firmy i na jednotlivce může být vážnější, než se původně očekávalo.Protože se situace neustále vyvíjí, vedení společnosti není v současné době schopné spolehlivě kvantifikovat potenciální dopady těchto událostí na společnost. Jakýkoliv negativní vliv, respektive ztráty zahrne vedení společnosti do účetnictví a účetní závěrky v roce 2020. Vedení naší společnosti zvažilo potenciální dopady COVID-19 na své aktivity a podnikání a dospělo k závěru, že nemají významný vliv na předpoklad nepřetržitého trvání společnosti. Vzhledem k tomu byla účetní závěrka k 31.12.2019 vypracována za předpokladu, že společnost bude nadále schopna pokračovat ve své činnosti s tím,že není ohrožena schopnost plnit své závazky.

Přílohy: č.1 – Přehled o peněžních tocích  
č.2 – Přehled o změnách vlastního kapitálu

Sestaveno dne: 2.4.2020	Sestavil: Ing.Pavlík František – ekonom a.s.	Podpis statutárního zástupce: Ing.Jiří Spěváček – předseda představenstva a.s.
----------------------------	--	--