

Příloha k účetní závěrce Zemědělská společnost DUBNÉ a.s. k 31. 12. 2018

Příloha je zpracována v souladu se zákonem o účetnictví č.221/2015 Sb. a vyhláškou 250/2015 Sb. ve znění pozdějších předpisů, kterým se stanoví obsah účetní závěrky pro podnikatele. Údaje přílohy vycházejí z účetních písemností účetní jednotky (účetní doklady, účetní knihy a ostatní účetní písemnosti) a z dalších podkladů, které má účetní jednotka k dispozici. Hodnotové údaje jsou vykázaný v celých tisících Kč, pokud není uvedeno jinak. Příloha je zpracována za účetní období počínající dnem 1. ledna 2018 a končící dnem 31. prosince 2018.

Obsah přílohy

Obecné údaje

1. Popis účetní jednotky
2. Majetková či smluvní spoluúčast účetní jednotky v jiných společnostech
3. Zaměstnanci společnosti, osobní náklady
4. Poskytnutá peněžitá či jiná plnění

Používané účetní metody, obecné účetní zásady a způsoby oceňování

1. Způsob ocenění majetku
 - 1.1. Zásoby
 - 1.2. Ocenění hmotného a nehmotného dlouhodobého majetku vytvořeného vlastní činností
 - 1.3. Ocenění cenných papírů a majetkových účastí
 - 1.4. Ocenění příchovků a přírůstků zvířat
2. Způsob stanovení reprodukční pořizovací ceny
3. Změny oceňování, odpisování a postupů účtování
4. Opravné položky
5. Odpisování
6. Přepočty cizích měn na českou měnu
7. Stanovení reálné hodnoty majetku a závazků oceňovaných reálnou hodnotou

Doplňující údaje k Rozvaze a k Výkazu zisku a ztrát

1. Položky významné pro hodnocení majetkové a finanční situace společnosti
 - 1.1. Doměrky daně z příjmů za minulá účetní období
 - 1.2. Rozpis odloženého daňového závazku nebo pohledávky
 - 1.3. Rozpis daně z příjmu PO
 - 1.4. Dlouhodobé bankovní úvěry
 - 1.5. Rozpis přijatých dotací na investiční a provozní účely
 - 1.6. Informace o druzích zvířat, které jsou vykazovány jako DHM a Zásoby
 - 1.7. Manka a přebytky zásob
2. Významné události po datu účetní závěrky
3. Doplnující informace o hmotném a nehmotném majetku
 - 3.1. Hlavní skupiny dlouhodobého hmotného majetku
 - 3.2. Hlavní skupiny dlouhodobého nehmotného majetku
 - 3.3. Přehled přírůstků a úbytků dlouhodobého majetku dle skupin
 - 3.4. Dlouhodobý hmotný majetek pořízený formou finančního pronájmu
 - 3.5. Souhrnná výše majetku neuvedená v rozvaze
 - 3.6. Rozpis hmotného majetku zatíženého zástavním právem
 - 3.7. Přehled majetku s výrazně rozdílným tržním a účetním hodnocením
 - 3.8. Dlouhodobé majetkové cenné papíry a majetkové účasti
4. Vlastní kapitál
 - 4.1. Použití zisků, resp. úhrady ztrát
 - 4.2. Základní kapitál
 - 4.3. Fondy akciové společnosti
5. Pohledávky a závazky
 - 5.1. Pohledávky po lhůtě splatnosti
 - 5.2. Závazky po lhůtě splatnosti
 - 5.3. Údaje o pohledávkách a závazcích k podnikům ve skupině
 - 5.4. Údaje o pohledávkách a závazcích z titulu uplatnění zástavního a zajišťovacího práva
 - 5.5. Závazky nesledované v účetnictví a neuvedené v rozvaze
 - 5.6. Další významné potenciální ztráty
 - 5.7. Dlouhodobé závazky – majetkové vklady
6. Rezervy
7. Výnosy z běžné činnosti
8. Výdaje vynaložené v průběhu účetního období na výzkum a vývoj.
9. Ostatní doplňující informace

Výkaz cash flow

Přehled o změnách vlastního kapitálu

Obecné údaje

1. Popis účetní jednotky (II.1)

Obchodní firma : Zemědělská společnost Dubné a.s.

Sídlo: Žabovřesky 114

Právní forma: akciová společnost

IČO: 26030993

Rozhodující předmět činnosti: zemědělská výroba

Datum vzniku společnosti: 31. 12. 2000

Zemědělská společnost Dubné a.s., je zapsána u obchodního rejstříku vedeného Krajským soudem v Českých Budějovicích – oddíl B, vložka 1146

Rozvahový den: 31.12.2018

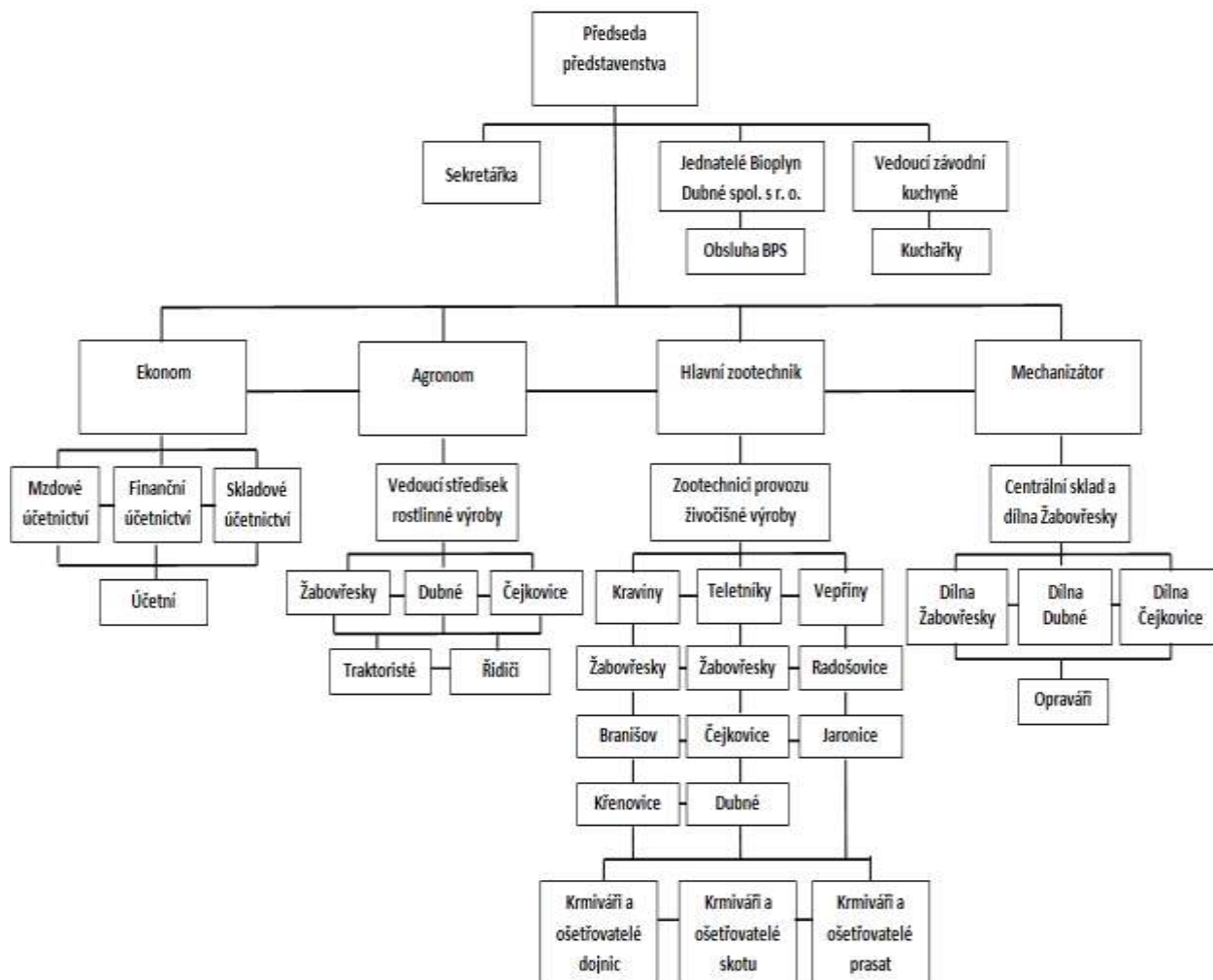
Okamžik sestavení účetní závěrky: 5.4.2019

Základní kapitál akciové společnosti 134 311 000 Kč

Počet akcionářů - rok 2017 502
rok 2018 501

- Předmět podnikání – zemědělská výroba včetně prodeje nezpracovaných zemědělských výrobků
- hostinská činnost
 - obráběčství
 - opravy silničních vozidel
 - výroba, instalace, opravy elektrických strojů a přístrojů, elektronických a telekomunikačních zařízení
 - opravy ostatních dopravních prostředků a pracovních strojů
 - výroba a obchod a služby neuvedené v přílohách 1 až 3 živnostenského zákona
 - silniční motorová doprava – nákladní vnitrostátní provozovaná vozidla o největší povolené hmotnosti do 3,5 tuny včetně – nákladní vnitrostátní provozovaná vozidla o největší povolené hmotnosti nad 3,5 tuny, - nákladní mezinárodní provozovaná vozidla o největší povolené hmotnosti do 3,5 tuny včetně, - vnitrostátní příležitostná osobní
 - výroba elektřiny
 - kombinovaná výroba elektřiny a tepla – osvědčení č. 101/10

Organizační struktura účetní jednotky a její zásadní změny v uplynulém účetním období:



- organizační struktura akciové společnosti je členěna územně – střediskově. Společnost má tři střediska – Čejkovice, Dubné a Žabovřesky. Středisko je dále členěno na úseky : rostlinné výroby, živočišné výroby, dílny, těžké mechanizace, mísirny krmných směsí, závodní jídelny, rekreačního zařízení a správního střediska

V roce 2016 byl z důvodu ztrátovosti zrušen chov prasat v Radošovicích a Jaronicích

Členové statutárních a dozorčích orgánů k rozvahovému dni: 31.12. 2018
Statutárním orgánem je představenstvo:

Funkce	Přímení	Jméno
Předseda představenstva	Ing.Spěváček	Jiří
Místopředseda představenstva	Ing. Houdek	Vlastimil
Členové	Bezpalcová	Olga
	Borovková	Helena
	Štícha	Jan
	Jindřle	Jaroslav
	Pouzarová	Milada
	Ing.Pavlík	František
	Eliáš	Zdeněk
	Návvara	Jiří
	Válek	František

Dozorčí rada:

Funkce	Přímení	Jméno
Předseda dozorčí rady	Lísalová	Iva
Místopředseda dozorčí rady	Ing.Krčmář	Jiří
Členové	Brožová	Ivana
	Tejml	Jiří
	Bezděka	Michal
	Malec	Jaroslav

2a. Majetková či smluvní spoluúčast účetní jednotky v jiných společnostech (II.2)

Majetková spoluúčast vyšší než 20%

Obchodní firma společnosti	Sídlo	Výše podílu na základním kapitálu	Výše vlastního kapitálu společnosti	Výše účetního hospodářského výsledku
BIOPLYN s.r.o.	Žabovřesky 114	200	143	0

2b. Majetková či smluvní spoluúčast členů statutárních orgánů v jiných společnostech (II.2) - *Není*

Zemědělské společnosti Dubné a.s. vznikla povinnost zpracovat zprávu o vztazích mezi propojenými osobami podle § 82 zákona č. 90/2012 Sb. o obchodních korporacích-viz.příloha

3. Zaměstnanci společnosti, osobní náklady (II.3)

	Zaměstnanci celkem		Z toho řídicích pracovníků	
	Sledované účetní období	Minulé účetní období	Sledované účetní období	Minulé účetní období
Průměrný počet zaměstnanců	87	88	3,5	4
Mzdové náklady	27 930	26 386	1541	1 680
Odměny členům statutárních orgánů společnosti	1045	920	26	24
Odměny členům dozorčích orgánů společnosti	106	71	18	12
Náklady na sociální zabezpečení	9 606	9 056	524	472
Ostatní náklady	705	699	26	31
Osobní náklady celkem	39 392	37 132	2112	2 219

Společnost přispívá zaměstnancům na penzijní a životní pojištění – za rok 2018 byla poskytnuta částka 622 tis. Kč.

Na lékařské prohlídky bylo vyplaceno 21 tis. Kč a za poskytnuté svačiny 62 tis.Kč.

Sociální náklady:

Sociální pojištění ve výši 7 045 tis. Kč se vztahuje ke mzdám zaměstnanců

Zdravotní pojištění ve výši 2 561 tis. Kč se vztahuje ke mzdám zaměstnanců a funkčních požitků

4. Poskytnutá peněžita či jiná plnění (II.4)

Výše peněžního a naturálního plnění stávajícím členům orgánů						
Druh plnění	Statutárních		řídících		Dozorčích	
	běžné období	minulé období	běžné období	minulé období	běžné období	minulé období
Půjčky a úvěry	0	0	0	0	0	0
Poskytnuté záruky	0	0	0	0	0	0
Důchodové připojištění	0	0	0	0	0	0
Bezplatné užívání os. auta	0	0	0	0	0	0
Jiné	0	0	0	0	0	0
Celkem	0	0	0	0	0	0

Používané účetní metody, obecné účetní zásady a způsoby oceňování (III.)

Předkládaná účetní závěrka společnosti byla zpracována na základě zákona č. 563/1991 Sb., o účetnictví a na základě opatření Ministerstva financí ČR, kterými se stanoví postupy účtování a obsah účetní závěrky pro podnikatele.

1. Způsob ocenění majetku (III.2.1)

1.1. Zásoby

Účtování zásob (III.2.1.a)

- prováděno způsobem A evidence zásob
- prováděno způsobem B evidence potravin závodního stravování

Výdaj zásob ze skladu je účtován : - cenami zjištěnými aritmetickým průměrem

Ocenění zásob (III.2.1.a) (III.2.3.)

- oceňování zásob vytvořených ve vlastní režii je prováděno:

a) v předem stanovených nákladech zahrnujících: - stálé zúčtovací ceny vycházející z vlastních nákladů

- oceňování nakupovaných zásob je prováděno:

a) ve skutečných pořizovacích cenách zahrnujících: - cenu pořízení
- vedlejší pořizovací náklady:
- dopravné
- clo
- provize

Vnitropodnikovou směrnicí byla stanovena hladina významnosti 50 000,-- Kč

1.2. Ocenění dlouhodobého hmotného a nehmotného majetku vytvořeného vlastní činností (III.2.1.b)

DHM byl oceňován vlastními náklady ve složení: - přímé náklady
- výrobní režie

DNM byl oceňován vlastními náklady ve složení: - nebyl tvořen

1.3. Ocenění cenných papírů a podílů (III.2.1.c)

Ve sledovaném účetním období firma vlastnila cenné papíry a majetkové účasti, které oceňovala:

- cenami pořízení

1.4. Ocenění příchovek a přírůstků zvířat (III.2.1.d)

Příchovky zvířat ve sledovaném účetním období byly oceněny: - *stálé zúčtovací ceny vycházející z vlastních nákladů*

Přírůstky zvířat ve sledovaném účetním období byly oceněny: - *stálé zúčtovací ceny vycházející z vlastních nákladů*

2. Způsob stanovení reprodukční pořizovací ceny (III.2.2) – Byl použit u přepočtu majetkového vkladu Bioplyn Dubné s.r.o. Výpočet byl proveden metodou ekvivalence.**3. Změny oceňování, odpisování a postupů účtování (III.2.4)**

Zvířata základního stáda jsou účtována na účtu 026 – Základní stádo a její skupiny pod položkou 0-59. Jejich pořizovací hodnota je nižší než 40 tis. Kč. Účetní odpis za rok 2018 se rovná daňovým odpisům.

4. Opravné položky (III.2.5)

a) Opravné položky k majetku nebyly tvořeny.

b) Opravné položky k pohledávkám nebyly v r.2018 tvořeny

Opravné položky k:	Zůstatek k 1.1.		Tvorba		Zúčtování		Zůstatek k 31. 12.	
	Běžné období	Minulé období	Běžné obd.	Minulé obd.	Běžné období	Minulé období	Běžné obd.	Minulé obd.
- dlouhodobému majetku								
- zásobám								
- finančnímu majetku								
- pohledávkám – zákonné								
- pohledávkám - ostatní	1 196	1 196	0	0	928	0	268	1 196
Celkem	1 196	1 196	0	0	928	0	268	1 196

5. Odpisování (III.2.6)

a) *Odpisový plán účetních odpisů dlouhodobého hmotného majetku sestavila účetní jednotka v interních směrnících, kde vycházela z předpokládaného opotřebení zařazovaného majetku odpovídajícího běžným podmínkám jeho používání, účetní a daňové odpisy se nerovnejí.*

U zvířat základního stáda pořízených od roku 2008 došlo ke změně odepisování – tato zvířata se neodepisují a jsou vyřazována v pořizovacích cenách při prodeji a úhynu, což má dopad do ekonomiky a.s., kdy tržby za prodané zvířata a.s. jsou nižší než pořizovací cena. Zvířata základního stáda před tímto datem jsou účetně i daňově odepisovány, dle stávajících předpisů.

b) *Odpisový plán účetních odpisů dlouhodobého nehmotného majetku vycházel z ustanovení § 28 odst. 3 zákona č.563/1991 Sb., o účetnictví. Dodržuje se zásada jeho odepsání v účetnictví nejdéle na pět let od jeho pořízení, účetní a daňové odpisy se nerovnejí.*

Daňové odpisy - použita metoda: - *lineární a zrychlené*

Podstatné změny způsobů oceňování, postupu odpisování, účtování, uspořádání položek závěrky a obsahové vymezení těchto položek proti minulému období: nebyly žádné

System odpisování drobného dlouhodobého majetku

Drobný dlouhodobý hmotný majetek do 40 000,-- Kč se účtuje na účet 022 - Drobný dlouhodobý hmotný majetek a je při zařazení do používání odepsán dle podnikové směrnice

Drobný dlouhodobý hmotný majetek do 15 000,-- Kč je veden jako zásoba a je účtován do nákladů společnosti při vyskladnění na účet 501 - Spotřeba materiálu.

6. Přepočítání cizích měn na českou měnu (III.2.7)

a) Při přepočtu údajů v cizích měnách v průběhu roku byl uplatňován denní kurs ČNB. Při uzavírání účetních knih byl přepočítán kurz ČNB v EUR k 31.12.2018

7. Stanovení reálné hodnoty majetku a závazků oceňovaných reálnou hodnotou

Nebylo v roce 2018 prováděno, protože v účetní jednotce nebyl evidován žádný takto oceňovaný majetek ani závazek.

Doplňující údaje k Rozvaze a k Výkazu zisků a ztrát (IV.) 1. Položky významné pro hodnocení majetkové a finanční situace společnosti (IV.1)

1.1. Doměrky daně z příjmů za minulá účetní období- Nebyly

1.2. Rozpis odloženého daňového závazku

- výpočet je proveden z rozdílu zůstatkových cen dlouhodobého majetku účetních a daňových.

Při výpočtu byla použita sazba 19%.V roce 2018 byl zvýšen o 51 tis. Kč

Stav odložené daně – závazek k 31.12.2018, který činí 10 718 tis. Kč

1.3. Rozpis daně z příjmu PO za rok 2018

Hospodářský výsledek před zdaněním je 22 275 tis. Kč, odčitatelné položky jsou ve výši 1 252 tis.

Kč, připočitatelné položky jsou 1 535 tis. Kč. Daňový základ je 22 558 tis. Kč, sazba daně 19%.

Vypočtená daň představuje částku 4 286 tis. Kč. Byla uplatněna sleva na OZPS ve výši 124 tis. Kč.

Celková daňová povinnost je 4 162 tis. Kč.

1.4. Dlouhodobé a krátkodobé bankovní úvěry

Rok splatnosti / Název	Úvěry k 31.12.2018 v tis.Kč	Úrok.sazba-podpora PGRLF %
2019 Řezačka Claas,Novocat,vály	1 250	1,00
2021 Pozemky 2007	874	1,00
2018 Schäffer,ROC,CASE,BioDrill	0	1,00
2018 Traktor CASE,Podmítač DUOLENT	0	1,00
2021 Bioplynová stanice	21 240	3,20
2018 Traktor John Deere	0	1,00
2034 Pozemky 2014	5 819	2,71
2023 Zastřešení bud pro telata	2 563	0,50
2031 Pozemky 2011	4 012	3,31
2018 Secí stroj,kultivátor	0	1,00
2018 Kolový traktor John Deere	0	1,00
2018 Postřikovač	0	1,00
2021 Kol.tr.JD,Fendt,návěs Fliegl	6 145	0,50
2031 Pozemky 2012	2 479	3,31
2019 Rozdružovač, Schaffer, podmítač	210	1,00
2018 Traktor Fendt,návěs Fliegl	0	1,00
2024 Traktor CASE	1 275	0,50
2024 Nakladač KRAMER	1 252	0,50
2035 Pozemky 2016	5 589	1,97
2036 Pozemky 2017	14 192	1,97
2025 Man.Claas,km.vůz Husky,Dozan	4 619	0,50
2025 Hnojiště Křenovice	8 016	0,50
2020 Novocat,čelní nakladač	213	0,50
CELKEM	79 748	

1.5.1. Rozpis přijatých dotací na provozní účely

Důvod dotace	Poskytovatel	Sledované období	Minulé období
Na plochu zem.půdy	SZIF	9 451	9 426
Agroenvironmentál.opatření	SZIF	1 191	1 269
Fin. kázeň	SZIF	250	271
Podpora chovu krav s tržní prod. mléka	SZIF	3 068	3 143
Přechodné vnitrostátní podpory	SZIF	534	600
Ochrana čejky chocholaté	SZIF	34	36
ANC (bývalé LFA)	SZIF	5 585	7
Zlepšení chovu hosp. zvířat(welfer)	SZIF	0	751
Za uhrazené pojistné plodin	PGRLF	189	176
Za uhrazené pojistné hosp. zvířat	PGRLF	115	114
JčCh – udržování gen. potenciálu	JčCh	174	182
Snížení tep.stresu dojnic	MZe	114	227
Q CZ	MZe	66	63
Dotace na snížení škod suchem	MZe	2 066	0
Zlepšení živ. podmínek dojnic	MZe	199	255
Ozelenění	SZIF	5 404	5 336
Podpora produkce bílkovin. plodin	SZIF	44	0
CELKEM		28 484	21 856
Vratka spotřební daně z topného oleje	CÚ	32	0
Vratka spotřební daně(„zelená nafta“)	CÚ	3 864	3 268
CELKEM		32 380	25 124

- dotace na úroky od PGRLF – byly čerpány ve výši 645 tis. Kč

1.5.2. Rozpis přijatých dotací investiční-dotace na investice jsme v r.2018 neobdrželi

1.6. Společnost vykazuje již pouze jeden druh základního stáda jako DHM:

- a to krávy

Ostatní zvířata jsou vedena v zásobách

1.7.Manka a přebytky u zásob - manka a škody nebyly v r.2018 evidovány**2.Významné události po datu účetní závěrky (IV.2) – nebyly****3. Doplnující informace o hmotném a nehmotném majetku****3.1. Hlavní skupiny dlouhodobého hmotného majetku (IV.3.1.a)**

Skupina majetku	Pořizovací cena		Oprávký		Zůstatková cena	
	sledované období	minulé období	sledované období	minulé období	sledované období	minulé období
Pozemky	58 440	54 125	0	0	58 440	54 125
Stavby	257 584	245 874	110 127	104 364	147 457	141 510
Samostatné movité věci a soubory m.věcí	150 873	147 695	128 891	117 059	21 982	30 636
Jiný DHM	119	119	108	89	11	30
Nedokončený DHM	216	9 710	0	0	216	9 710
Základní stádo zvířat	17 911	18 023	7 909	7 952	10 002	10 071
Drobný dlouh. majetek	866	875	866	875	0	0
CELKEM	486 009	476 421	247 901	230 339	238 108	246 082

- Celková výměra vlastních pozemků k 31.12.2018 je 509,18 ha
- Akciová společnost vlastní 39 m2 lesních pozemků

3.2. Dlouhodobý nehmotný majetek (IV.3.1.b)

Skupina majetku	Pořizovací cena		Oprávký		Zůstatková cena	
	sledované období	minulé období	sledované období	minulé období	sledované období	minulé období
Software	0	0	0	0	0	0
Ocenitelná práva	0	0	0	0	0	0
Výsledky vědecké čin.	0	0	0	0	0	0
Jiný DNM – mléčná kvóta	0	0	0	0	0	0
DNM celkem	0	0	0	0	0	0

Přehled přírůstků a úbytků dlouhodobého majetku podle skupin

Název	Přírůstky	Úbytky
Budovy a stavby	12 325	614
Stroje a zařízení	3 480	517
Dopravní prostředky	278	63
Inventář + drobný majetek	0	9
Pozemky	4 362	48
Základní stádo	7 664	7 776
Celkem	28 109	9 027

Pořízení DHM

Budovy a stavby	- tech. zhodn. byt Žabovřesky	3 tis. Kč
	- hnojiště Křenovice	9 400 tis. Kč
	- zastřešení bud pro telata	2 922 tis. Kč
Nákup strojů	- tepelné čerpadlo	135 tis. Kč
	- pracovní koš	100 tis. Kč
	- traktor CASE	1 350 tis. Kč
	- milktaxi	177 tis. Kč
	- manipulátor KRAMER	1 288 tis. Kč
	- zouvačka pneu	225 tis. Kč
	- fixační klec	58 tis. Kč
	- 2x zásobníky teplé vody	94 tis. Kč
	- autopřívěs PANA V	230 tis. Kč
	- 2x OA FABIE	101 tis. Kč
Pozemky	- výměra 17,7 ha	4 362 tis. Kč
Základní stádo	- převod zvířat	7 664 tis. Kč

Likvidace DHM v PC	- kombinátor KON 500	17 tis. Kč
	- kombinátor KON 800	25 tis. Kč
	- přívěs C01 3635	17 tis. Kč
	- vál luční	4 tis. Kč
	- vál luční	1 tis. Kč
	- vál luční	4 tis. Kč
	- nástavba 1-015	6 tis. Kč
	- žací mačkač E 303	161 tis. Kč
	- přívěs C01 3636	19 tis. Kč
	- vůz CE 02 34	16 tis. Kč
	- překladač E 318	35 tis. Kč
	- luční brány	23 tis. Kč
	- žací mačkač E 303	214 tis. Kč
	- OA Felicia 6C7 7980	27 tis. Kč
	- nakladač UNHZ	20 tis. Kč
	- výkrmna prasat Dubné	614 tis. Kč
	- základní stádo	7 776 tis. Kč
Prodej DHM v PC	- pozemky Tůmovi	40 tis. Kč
	p.Šváb	8 tis. Kč

3.4. Dlouhodobý hmotný majetek pořízený formou finančního pronájmu (IV.3.1.c)

-ZS Dubné a.s. neneviduje žádný majetek na finanční leasing

3.5.Souhrnná výše majetku neuvedená v rozvaze (IV.3.1.e)

Sledované období		Minulé období	
Název majetku	pořizovací cena	Název majetku	pořizovací cena
Drobný majetek	4 490	Drobný majetek	4 133
Celkem	4 490	Celkem	4 133

V roce 2018 byl pořízen DM ve výši 370 tis. Kč, zaúčtován na účet 501 048- Spotřeba drobného majetku. Pro nefunkčnost a zastarání byl drobný majetek vyřazen ve výši 13 tis. Kč.

3.6. Rozpis hmotného majetku zatíženého zástavním právem (IV.3.1.f)

Sledované období					
Název majetku	ZC DHM v tis. Kč	Forma Zajištění	Účel	Doba Od – do	Závazek v tis.kč
Kravín Křenovice Pozemky Centrální dílny Žabovřesky	3 470 6 282 1 636	Smlouva o zřízení zást.práva GE Money	Nákup zem.půdy	20.02.07-20.12.2021	874
Předmět úvěru	2 356 213 103 130 165 50 14	GE Money	Řez.Claas, Novocat Luční vály Nakladač Scha ROC CASE BioDrill	20.07.15.-20.06.2019 20.09.14- 20.08.2018	1 250 0
Nem. LV 697	51 752	GE Money	Bioplynová st.	20.7.10 – 20.12.2021	21 240
Předmět Úvěru	74 66 182	GE Money GE Money	CASE DUOLENT John Deere	20.10.14- 20.09.2018 20.01.15- 20.12.2018	0 0
	6 292 483 173 36 1 104	GE Money GE Money GE Money GE Money	Pozemky Traktor JD Secí stroj Kultivátor Postřikovač	20.5.12.-20.04.2031 20.02.12.-20.8.2018 20.01.12.-20.8.2018 20.04.12.-20.8.2018	4 012 0 0 0
	4 510 238 72 36 1 104 362	GE Money GE Money GE Money	Pozemky Nakl.Schäffer Rozdružovač Disk.podmítač Traktor Fendt Návěs Fliegl	20.02.13.-20.12.2031 20.01.13.-20.08.2019 20.08.13-20.07.2018	2 479 210 0
	6 970 6 240 2 391 2 265 362 2 195 703	GE Money Moneta Moneta Moneta Moneta	Pozemky 14 Pozemky 16 Trakt.JD, Fendt Návěs Fliegl Manip. Claas Kr.vůz Husky	20.01.16- 20.03.2034 20.04.17- 20.01.2036 20.07.17- 20.09.2021 20.05.18-20.09.25	5 819 5 589 6 145 4 619

	799	Moneta	Stel.vůz Dozan		
	227	Mon.leasin	Novocat alpha	07.03.17-07.03.20	213
	97	Mon.leasin	Čelní nakladač		
	9 107	Moneta	Hnojiště	20.01.18-20.03.25	8 016
			Křenovice		
	2 897	Moneta	Zastřešení	20.09.18-20.08.23	2 563
			Žabovřesky		
	14 988	Moneta	Pozemky 17	20.01.18-20.10.36	14 192
	1 194	Moneta	Man. KRAMER	20.11.18-20.10.24	1 252
	1 202	Moneta	Traktor CASE	20.09.18-20.08.24	1 275
Celkem	132 540				79 748

Minulé období					
Název majetku	ZC DHM v tis. Kč	Forma zajištění	Účel	Doba	Závazek
Kravín		Smlouva o	Nákup		
Křenovice	3 614	zřízení	zem.půdy	20.02.07-20.12.2021	1 300
Pozemky	6 282	zást.práva			
Centrální dílny	1 732	GE Money			
Žabovřesky					
Předmět úvěru	4 123	GE Money	Řezačka Claas	20.07.15.-20.06.2019	3 750
	373		Novocat		
	180		Luční vály		
	54 107	GE Money	Bioplynová st.	20.7.10 – 20.12.2021	28 318
	6 292	GE Money	Pozemky	20.5.12.-20.04.2031	4 354
	381	GE Money	Traktor JD	20.02.12.-20.8.2018	163
	404	GE Money	Secí stroj	20.01.12.-20.8.2018	192
Předmět úvěru	84		Kultivátor		
	1 290	GE Money	Postřikovač	20.04.12.-20.8.2018	522
	4 510	GE Money	Pozemky	20.02.13.-20.12.2031	2 822
	368	GE Money	Nakl.Schäffer	20.01.13.-20.08.2019	527
	113		Rozdružovač		
	263		Disk.podmítač		
	158	GE Money	Traktor Fendt	20.08.13-20.07.2018	583
	517		Návěs Fliegl		
	1 164	GE Money	Manip. JCB	20.08.13-20.08.2017	0
	521	GE Money	Žací st.Claas	20.08.13-20.08.2017	0
	0	GE Money	Fek.vůz Fliegl	20.01.14-20.10.2017	0
			Rozmetadlo		
	0		Kverneland		
	250	GE Money	Traktor Case	20.09.14-20.08.2018	841
	390		Nakl. Schäffer		
	661		ROC		
	69		BioDrill		
	298	GE Money	Traktor Case	20.10.14-20.09.2018	394
	0		Pod. Lemken		
	1 127	GE Money	Traktor JD	20.01.15-20.12.2018	804
	6 439	GE Money	Pozemky	20.01.16-20.02.2034	6 203
	6 770	Moneta	Pozemky 16	20.04.17- 20.01.2036	5 961
		Moneta	Pozemky 17	20.01.18- 20.10.2036	10 967

	10 967	Moneta	Trakt.JD,	20.07.17- 20.09.2021	8 380
	3 235	Moneta	Fendt		
	3 065	Moneta	Návěs Fliegl		
	782	Moneta	Manip. Claas	20.05.18-20.09.25	5 069
	2 665	Moneta	Kr.vůz Husky		
	1 069	Moneta	Stel.vůz Dozan		
	1 215	Mon.leasin	Novocat alpha	07.03.17-07.03.20	379
	297	Mon.leasin	Čelní nakladač		
	128	Moneta	Hnojiště	20.01.18-20.03.25	9 300
	9 397	Moneta	Křenovice		
Celkem	135 300				90 829

3.7. Přehled majetku s výrazně rozdílným tržním a účetním ohodnocením (IV.3.1.g) – Společnost nemá

3.8. Dlouhodobé majetkové cenné papíry a majetkové účasti (IV.3.1.h)

Sledované období							
Název společnosti	Sídlo	Podíl v tis. Kč	Podíl v %	Počet akcií/nominální hodnota	Dividendy v tis. Kč	Zisk/Ztráta běžného roku	Výše vlastního kapitálu
BLÁNSKÝ LES	Netolice	5		0	0		
BIOPLYN s.r.o.	Žabovřesky	200	100	0	0	0	143
J+T PODÍL. FOND	Praha	118		1		2	
CELKEM		323				2	143

Minulé období							
Název společnosti	Sídlo	Podíl v tis. Kč	Podíl v %	Počet akcií/nominální hodnota	Dividendy v tis. Kč	Zisk/Ztráta běžného roku	Výše vlastního kapitálu
OD CENTRUM	Tábor	4					
BLANSKÝ LES	Netolice	5					
BIOPLYN S.R.O.	Žabovřesky	200	100			-2	143
J+T PODÍL. FOND	Praha	116		1		4	
CELKEM		325				2	143

4.Vlastní kapitál (IV.3.3)

4.1. Použití zisků (IV.3.3. b)

Způsob zúčtování zisku minulého účetního období:

dle rozhodnutí valné hromady dne 4.5.2018 byl zisk ve výši 10 802 523,69 Kč zúčtován takto:

-na dividendy 2 686 220,- Kč

- na účet 428 000-Nerozdělený zisk minulých let 8 116 303,69 Kč.Účet 428 000 nerozdělený zisk minulých let byl zvýšen o nevyplacené vlastní dividendy ve výši 3 680,- Kč.

Návrh valné hromadě na zúčtování vykázaného zisku po zdanění běžného období 2018 ve výši **18 061 541,79 Kč** :

- na dividendy akcionářům vyplátit 2 686 220,- Kč

- nerozdělený zisk ve výši 15 375 321,79 Kč zúčtovat na účet 428 Nerozdělený zisk minulých let

Daň z příjmu – zaúčtovaná na účet 591 Daň z příjmu z běžné činnosti – splatná 4 162 180 ,-- Kč

Hospodářský výsledek byl ovlivněn zvýšenou produkcí rostlinné výroby, což se promítlo do zvýšeného stavu zásob vlastních výrobků, dále zvýšeným příjmem dotací, vyšším příjmem za prodej el. energie v porovnání s minulým účetním obdobím.

4.2. Základní kapitál (IV.3.3.c)

Základní kapitál akciové společnosti **134 311 000,-- Kč – je plně splacen**

Počet akcionářů : 501

Sledované období				
Druh akcií	Počet akcií	Nominální hodnota	Nesplacené akcie	Lhůta splatnosti
Kmenové akcie	2821	1 000		
Kmenové akcie	2169	10 000		
Kmenové akcie	1098	100 000		

Minulé období				
Druh akcií	Počet akcií	Nominální hodnota	Nesplacené akcie	Lhůta splatnosti
Kmenové akcie	2821	1 000		
Kmenové akcie	2169	10 000		
Kmenové akcie	1098	100 000		

V r.2018 naše akciová společnost koupila vlastní akcie za 1 691 tis.Kč a prodala za 338 tis.Kč.

4.3. Fondy akciové společnosti

Fondy	Stav k 1.1.2018	Pohyby		Stav k 31.12.2018
		Zvýšení	Snížení	
Ostatní kapit. fond	2 258			2 258
Oceňovací rozdíl z přecenění maj. BPS	-57			-57
Rezervní fond	32 364	426		32 790
Zvláštní rezervní fond	676		426	250
Fond odměn	1 423			1 423
Oceň.rozdíly z vyp.RN	1 387			1 387
Sociální fond	4 810		74	4 736
Restituční rezerva	1 075			1 075
Znehodnocení	648			648
Celkem	44 584	426	500	44 510

5. Pohledávky a závazky (IV.3.2, 3.4)**5.1. Pohledávky z obchodního styku po lhůtě splatnosti** (IV.3.2.a)

Počet dnů	Sledované období	Minulé období
Do 30	145	0
30 - 60	121	217
60 – 90	6	58
90 – 180	6	2
180 a více	268	1 196

Pohledávky po splatnosti starší 5ti let: nejsou

5.2. Závazky z obchodního styku po lhůtě splatnosti (IV.3.4.a)

Počet dnů	Sledované období	Minulé období
do 30	2	23
30 - 60		
60 - 90		
90 - 180		
180 a více	4	

Výše splatných závazků pojistného na sociální zabezpečení a zdravotní pojištění:

K 31.12.2018 má společnost závazky z titulu sociálního pojištění v částce 1 188 tis. Kč a zdravotního pojištění v částce 513 tis. Kč. Uvedené závazky vyplývají ze zpracování mezd za měsíc prosinec 2018 a byly uhrazeny 20.1.2019

Výše evidovaných daňových nedoplatků v místě příslušných daňových orgánů: nejsou

Závazky (peněžní i nepeněžní) neuvedené v účetnictví a v rozvaze (např. závazky): nejsou žádné.

5.3. Údaje o pohledávkách a závazcích k podnikům ve skupině (IV. 3.2.b ,3.4.b) – nejsou**5.4. Údaje o pohledávkách a závazcích z titulu uplatnění zástavního a zajišťovacího práva** (IV.3.2.c, 3.4.c) – viz bod 3. 6**5.5. Závazky nesledované v účetnictví a neuvedené v rozvaze** (IV.3.4.d) – Nejsou**5.6. Další významné potencionální ztráty, na které nebyla v účetnictví tvořena rezerva** (IV.3.4.) – Nejsou**5.7. Dlouhodobé závazky – majetkové vklady nečlenů a vypořádací podíly, vedené na účtě****479 – Dlouhodobé závazky**

Sledované období			Minulé období		
Zůst.k 1.1.18	Vypořádání	Zůst.k31.12.18	Zůst.k 1.1.17	Vypořádání	Zůst.31.12.17
3 072	0	3 072	3 072	0	3 072

6. Rezervy (IV.3.5)

Druh rezervy	Minulé období			Sledované období			
	Zůstatek k 1.1.17	Tvorba	Čerpání	Zůstatek k 31.12.17	Tvorba	zúčtované	Zůstatek k 31.12.18
Rezerva na daň z příjmů							
Zákon. rezerva- motor BPS	2 297		2 297	0	0		0
Odložený daňový závazek	10 049	619		10 668	50		10 718
Celkem	12 346	619	2 297	10 668	50		10 718

7. Tržby z běžné činnosti (IV.3.6)

	Sledované období			Minulé období		
	Celkem	Tuzemsko	Zahraničí	Celkem	Tuzemsko	Zahraničí
Tržby za výrobky RV	17 896	17 896		22 875	22 875	
Tržby z prodeje mléka	61 525	61 525		63 868	63 868	
Tržby z prodeje zvířat	10 228	10 228		10 747	10 747	
Tržby ze zem.výroby celkem	89 649	89 649		97 490	97 490	
Tržby za el.energii,tep.	32 719	32 719		31 717	31 717	
Tržby za služby	894	894		797	797	
Tržby za závodní strav.	1 934	1 934		1 737	1 737	
Tržby z rek.zařízení	0	0		0	0	
Tržby ostatní	957	957		970	970	
Celkem	126 153	126 153		132 711	132 711	

Tržby ze zemědělské výroby představují 71% z celkových tržeb.

8. Výdaje vynaložené v průběhu účetního období na výzkum a vývoj (IV.3.7) – nebyly**9.Ostatní doplňující informace**

- K významným událostem mezi rozvahovým dnem a okamžikem sestavení účetní závěrky, které by měly dopad na účetní závěrku - nedošlo.
- Ostatní známé ztráty a rizika nezahrnované v účetnictví a v rozvaze se u účetní jednotky nevyskytly.

-Společnost zajišťuje řádné plnění ochrany životního prostředí dle platné legislativy.Mezi hlavní oblasti ochrany životního prostředí patří nakládání s odpady včetně zpětného odběru některých surovin,nakládání s obaly,ochrana ovzduší,ochrana spodních vod.

Účetní závěrka byla ke dni 31.12.2018 vypracována za předpokladu ,že společnost bude nadále pokračovat ve své činnosti s tím,že není ohrožena schopnost plnit své závazky.

Přílohy: č.1 – Přehled o peněžních tocích

č.2 – Přehled o změnách vlastního kapitálu

Sestaveno dne: 5.04.2019	Sestavil: Ing.Pavlík František – ekonom a.s.	Podpis statutárního zástupce: Ing.Jiří Spěváček – předseda představenstva a.s.
-----------------------------	--	--

--	--	--